

VODILNI PARTNER



PARTNERJI



PODIZVAJALCI



NAROČNIK

Ministrstvo za kmetijstvo, gozdarstvo in prehrano

Direktorat za kmetijstvo

Sektor za urejanje kmetijskega prostora in zemljiške operacije

Dunajska cesta 22 | 1000 Ljubljana

STROKOVNA PODLAGA S PODROČJA KMETIJSTVA ZA OBČINO TABOR

IZVAJALCI STROKOVNE PODLAGE:

LOCUS prostorske informacijske rešitve d.o.o.

Ljubljanska cesta 76 | 1230 Domžale

GEODETSKI ZAVOD CELJE

Ulica XIV. divizije 10 | 3000 Celje

IGEA Svetovanje in storitve s področja nepremičnin, infrastrukture in prostora, d.o.o.

Podpeška cesta 1 | 1351 Brezovica pri Ljubljani

AGRARIUS, tla in okolje, Tomaž Kralj s.p.

Gorjuše 16 | 4264 Bohinjska Bistrica

Domžale, junij 2022

PROJEKT

Izdelava strokovnih podlag s področja kmetijstva
Strokovna podlaga s področja kmetijstva za občino Tabor

NAROČNIK

Ministrstvo za kmetijstvo, gozdarstvo in prehrano
Direktorat za kmetijstvo
Sektor za urejanje kmetijskega prostora in zemljiške operacije
Dunajska cesta 22 I 1000 Ljubljana

ŠTEVILKA POGODBE

2330-22-000065

KONZORCIJ

VODILNI PARTNER

Locus d.o.o., Ljubljanska cesta 76, 1230 Domžale

PARTNERJI

Ljubljanski urbanistični zavod d.d., Verovškova ulica 64, 1000 Ljubljana

Geodetski zavod Celje, Ulica XIV. divizije 10, 3000 Celje

Igea d.o.o., Podpeška cesta 1, 1351 Brezovica pri Ljubljani

Acer Novo mesto d.o.o., Šentjernejske ceste 43, 8000 Novo mesto

ZUM urbanizem, planiranje, projektiranje d.o.o., Grajska ulica 7, 2000 Maribor

ZEU načrtovanje, inženiring d.o.o., Ulica Staneta Rozmana 5, 9000 Murska Sobota

PODIZVAJALCI

Agrarius, tla in okolje, Tomaž Kralj s.p., Gorjuše 17b, 4264 Bohinjska Bistrica

KGZS, Kmetijsko gozdarski zavod Ptuj, Ormoška cesta 28, 2251 Ptuj

Razvojni center Planiranje d.o.o., Ulica XIV. divizije 14, 3000 Celje

UL, Biotehniška fakulteta, Jamnikarjeva 101, 1000 Ljubljana

PROJEKT	Izdelava strokovnih podlag s področja kmetijstva Strokovna podlaga s področja kmetijstva za občino Tabor
FAZA	končno poročilo
IZDELOVALCI STROKOVNE PODLAGE	Locus d.o.o. , Ljubljanska cesta 76, 1230 Domžale Geodetski zavod Celje , Uliva XIV. divizije 10, 3000 Celje IGEA d.o.o. , Podpeška cesta 1, 1351 Brezovica pri Ljubljani Agrarius, tla in okolje, Tomaž Kralj s.p. , Gorjuše 17h, 4264 Bohinjska Bistrica
VOĐJA PROJEKTNE SKUPINE	Nina Lipušček, univ. dipl. inž. kraj. arh., Locus, d.o.o.
OŽJA PROJEKTNA SKUPINA	PROSTORSKO NAČRTOVANJE Nina Lipušček, univ. dipl. inž. kraj. arh., Locus, d.o.o. BONITIRANJE Aleš Žnidarko, mag. agr. ekon., Geodetski zavod Celje, d.o.o. pooblastilo za bonitiranje 11202-1/2014-7 KMETIJSTVO dr. Tomaž Kralj, univ. dipl. inž. agr., AGRARIUS, s.p.
ŠIRŠA PROJEKTNA SKUPINA	Leon Kobetič, univ. dipl. inž. grad., Locus, d.o.o. Marjeta (Metka) Jug, univ. dipl. inž. kraj. arh., Locus, d.o.o. Dominik Bovha, univ. dipl. inž. geod., Geodetski zavod Celje, d.o.o. Petra Recko Novak, univ. dipl. inž. geod., Geodetski zavod Celje, d.o.o. Anja Žerak, dipl. inž. agr. (UN), Geodetski zavod Celje, d.o.o. Tomaž Černe, univ. dipl. inž. geod., IGEA, d.o.o. Anja Judež, mag. prost. načrt., IGEA, d.o.o. Urška Ivančič, mag. inž. geod. geoinf., Locus, d.o.o. Andrej Podjed, gr. teh., Locus, d.o.o.
DATUM	Domžale, april 2022, popravki junij 2022



21

Tomaž Kralj

Kazalo

1 ANALIZA PRIDELOVALNEGA POTENCIALA V OBČINI.....	9
2 ANALIZA IZVEDENIH KOMASACIJ, OSUŠEVANJ ALI NAMAKANJ V OBČINI	14
3 POVRŠINE IN DELEŽI ZEMLJIŠČ.....	16
3.1SKUPNE POVRŠINE IN DELEŽI ZEMLJIŠČ	16
3.2SKUPNE POVRŠINE IN DELEŽI ZEMLJIŠČ PO POSAMEZNEM PODTIPU STRATEŠKIH OBMOČIJ	16
3.3POVRŠINE IN DELEŽI ZEMLJIŠČ, DOLOČENIH KOT PREDLOG OBMOČIJ TRAJNO VAROVANIH KMETIJSKIH ZEMLJIŠČ	18
3.4POVRŠINE IN DELEŽI ZEMLJIŠČ, DOLOČENIH KOT PREDLOG OBMOČIJ TRAJNO VAROVANIH KMETIJSKIH ZEMLJIŠČ PO POSAMEZNEM PODTIPU STRATEŠKIH OBMOČIJ.....	18
3.5POVRŠINE IN DELEŽI ZEMLJIŠČ, DOLOČENIH KOT OBMOČJA DRUGIH ZEMLJIŠČ, POTENCIALNO PRIMERNIH ZA KMETIJSTVO	19
3.6POVRŠINE IN DELEŽI ZEMLJIŠČ, DOLOČENIH KOT OBMOČJA DRUGIH ZEMLJIŠČ POTENCIALNO PRIMERNIH ZA KMETIJSTVO, PO POSAMEZNEM PODTIPU STRATEŠKIH OBMOČIJ.....	19
3.7PODATEK O POVRŠINI IN DELEŽU ZEMLJIŠČ V OBČINI GLEDE NA POGOJE ZA DOLOČITEV PREDLOGA OBMOČIJ TVKZ	20
4 OPIS POSTOPKA DOLOČANJA PREDLOGA OBMOČIJ TRAJNO VAROVANIH KMETIJSKIH ZEMLJIŠČ IN DRUGIH ZEMLJIŠČ, POTENCIALNO PRIMERNIH ZA KMETIJSKO PRIDELAVO.....	22
4.1HEMA OBDELAVE PODATKOV, ZAOKROŽEVANJA IN IZLOČITEV	22
4.2VHODNI PODATKI.....	24
4.3MODELIRANJE	24
4.4PREDLOG OBMOČIJ PO MODELIRANJU.....	27
4.5AVTOMATSKO ZAOKROŽEVANJE.....	28
4.6IZLOČANJE	28
4.7DODATNA IZLOČANJA - IZLOČITEV POZIDANIH ZEMLJIŠČ, VODNIH ZEMLJIŠČ IN CEST.....	31
4.8ROČNO OBLIKOVANJE OBMOČIJ	34
4.9OBMOČJA, POTENCIALNO PRIMERNA ZA KMETIJSTVO	39
4.10 REZULTAT PO ZAOKROŽEVANJU	40

STROKOVNA PODLAGA S PODROČJA KMETIJSTVA ZA OBČINO TABOR

Občina Tabor

Sistem prostorskega načrtovanja kmetijskih zemljišč po Zakonu o kmetijskih zemljiščih (Uradni list RS, št. 71/11 – uradno prečiščeno besedilo, 58/12, 27/16, 27/17 – ZKme-1D, 79/17 in 44/22; v nadaljnjem besedilu: ZKZ) temelji na določitvi trajno varovanih kmetijskih zemljišč v prostorskih aktih lokalnih skupnosti.

ZKZ določa, da se z uredbo določijo območja, ki so strateškega pomena za Republiko Slovenijo zaradi pridelovalnega potenciala kmetijskih zemljišč, njihovega obsega, zaokroženosti, zagotavljanja pridelave hrane ali ohranjanja in razvoja podeželja ter ohranjanja krajine (v nadaljnjem besedilu: strateška območja za kmetijstvo in pridelavo hrane).

Strateška območja za kmetijstvo in pridelavo hrane predstavljajo potencialna območja trajno varovanih kmetijskih zemljišč.

Območja trajno varovanih kmetijskih zemljišč se bodo ob upoštevanju uredbe o strateških območjih za kmetijstvo in pridelavo hrane določila v prostorskih aktih lokalnih skupnosti, podlaga za določitev trajno varovanih kmetijskih zemljišč v prostorskem aktu lokalne skupnosti pa je strokovna podlaga s področja kmetijstva.



ZAKONSKA OSNOVA

- Zakon o kmetijskih zemljiščih (Uradni list RS, št. 71/11 – uradno prečiščeno besedilo, 58/12, 27/16, 27/17 – ZKme-1D, 79/17 in 44/22),
- Uredba o območjih za kmetijstvo in pridelavo hrane, ki so strateškega pomena za Republiko Slovenijo (Uradni list RS, št. 71/16),
- Pravilnik o vsebini elaborata posegov na kmetijska zemljišča (Uradni list RS, št. 83/16),
- Pravilnik o tehničnih, strokovnih in organizacijskih pogojih, ki jih morajo izpolnjevati organizacije za izdelavo strokovnih podlag s področja kmetijstva (Uradni list RS, št. 80/16 in 12/19),
- Pravilnik o podrobnejših pogojih za določitev predloga območij trajno varovanih kmetijskih zemljišč ter o podrobnejši vsebini strokovnih podlag s področja kmetijstva (Uradni list RS, št. 55/17).

Uporabljene kratice:

TVKZ – trajno varovana kmetijska zemljišča

TVKZp – trajno varovana kmetijska zemljišča na območju evidence stavbnih zemljišč

TVKZv – trajno varovana kmetijska zemljišča na območju vodnega katastra

TVKZc – trajno varovana kmetijska zemljišča na območju dejanske rabe zemljišč javne cestne infrastrukture

TVKZg – trajno varovana kmetijska zemljišča na območju dejanske rabe gozdnih zemljišč

OKZ – ostala kmetijska zemljišča

OKZp – ostala kmetijska zemljišča na območju evidence stavbnih zemljišč

OKZv – ostala kmetijska zemljišča na območju vodnega katastra

OKZc – ostala kmetijska zemljišča na območju dejanske rabe zemljišč javne cestne infrastrukture

OKZg – ostala kmetijska zemljišča na območju dejanske rabe gozdnih zemljišč

OKZi – ostala kmetijska zemljišča, izločena iz predloga TVKZ, skladno z usmeritvami za izločanje (priloga 2)

ODZ – območja drugih zemljišč

ODZp – območja drugih zemljišč na območju evidence stavbnih zemljišč

ODZv – območja drugih zemljišč na območju vodnega katastra

ODZc – območja drugih zemljišč na območju dejanske rabe zemljišč javne cestne infrastrukture

ODZg – območja drugih zemljišč na območju dejanske rabe gozdnih zemljišč

PPK – območja drugih zemljišč, potencialno primernih za kmetijstvo

PPKp – območja drugih zemljišč, potencialno primernih za kmetijstvo na območju evidence stavbnih zemljišč

PPKv – območja drugih zemljišč, potencialno primernih za kmetijstvo na območju vodnega katastra

PPKc – območja drugih zemljišč, potencialno primernih za kmetijstvo na območju dejanske rabe zemljišč javne cestne infrastrukture

PPKg – območja drugih zemljišč, potencialno primernih za kmetijstvo na območju dejanske rabe gozdnih zemljišč

1 ANALIZA PRIDELOVALNEGA POTENCIALA V OBČINI

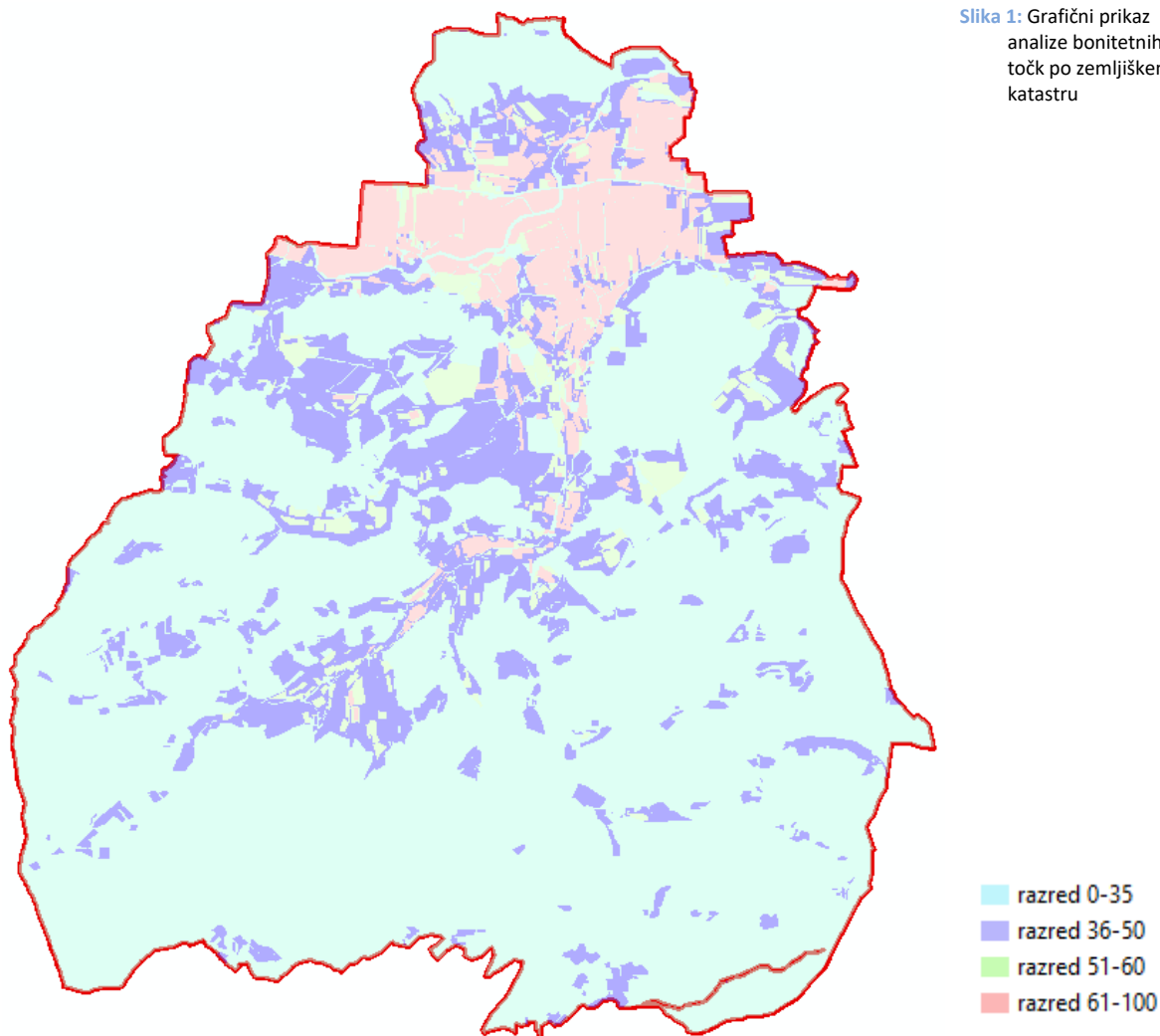
Analiza bonitetnih točk **po zemljiškem katastru** glede na razrede po prilogi 1 Pravilnika o podrobnejših pogojih za določitev predloga območij trajno varovanih kmetijskih zemljišč ter o podrobnejši vsebini strokovnih podlag s področja kmetijstva (Uradni list RS, št. 55/17; v nadaljevanju: pravilnik) je predstavljena v tabeli spodaj.

Preglednica 1: Površina in delež bonitetnih razredov.

Bonitetni razred	Skupna površina [m ²]	Delež [%]
0-35 točk	24.679.948	71,17
36-50 točk	6.064.498	17,49
51 do 60 točk	1.283.717	3,70
61 do 100 točk	2.649.721	7,64
skupaj	34.677.884	100,00

*Zaradi neskladnosti meje občine z mejami zemljiških parcel prihaja do manjšega odstopanja v površini. Površina celotne občine Tabor po podatku o meji občine znaša 34.707.312 m².

Slika 1: Grafični prikaz analize bonitetnih točk po zemljiškem katastru



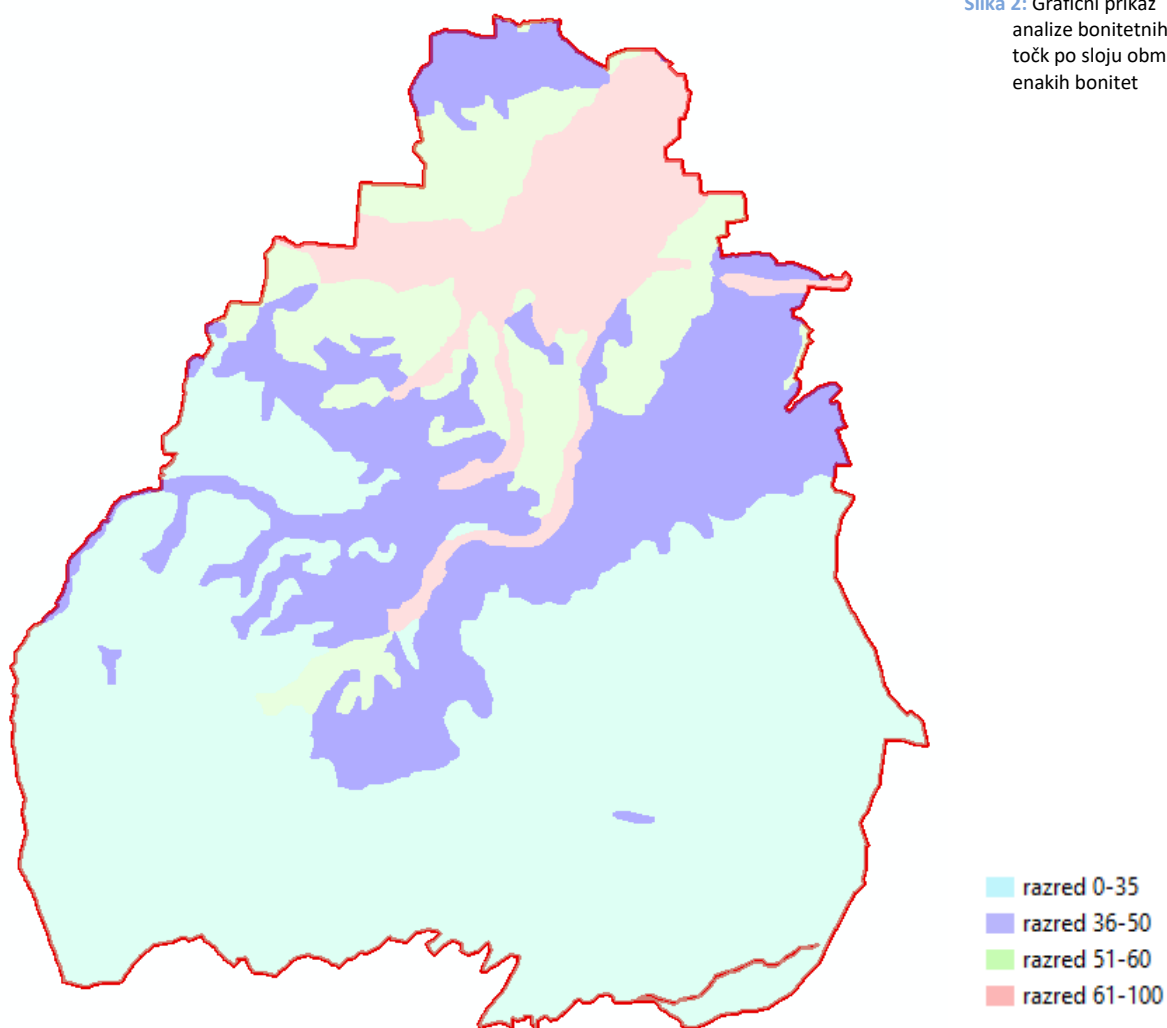
Glede na podatke o bonitetnih točkah po zemljiškem katastru so zemljišča z najvišjo boniteto (nad 61) prisotna predvsem v severnem delu občine Tabor, na ravninskem delu Savinjske doline, predstavljajo pa 7,6 % skupne površine občine. Zemljišča z najnižjo boniteto se nahajajo predvsem v južnem delu občine Tabor, kjer se teren dviguje in so prisotni lokalni hribi Črni vrh, Krvavica, Kisovec. Zemljišča z boniteto pod 35 bonitetnih točk po teh podatkih predstavljajo kar 71,2 % občine Tabor.

Analiza bonitetnih točk po podatkih **območij enakih bonitet** glede na razrede po Prilogi 1 Pravilnika o podrobnejših pogojih za določitev predloga območij trajno varovanih kmetijskih zemljišč ter o podrobnejši vsebini strokovnih podlag s področja kmetijstva (Uradni list RS, št. 55/17) izkazuje spodnje stanje.

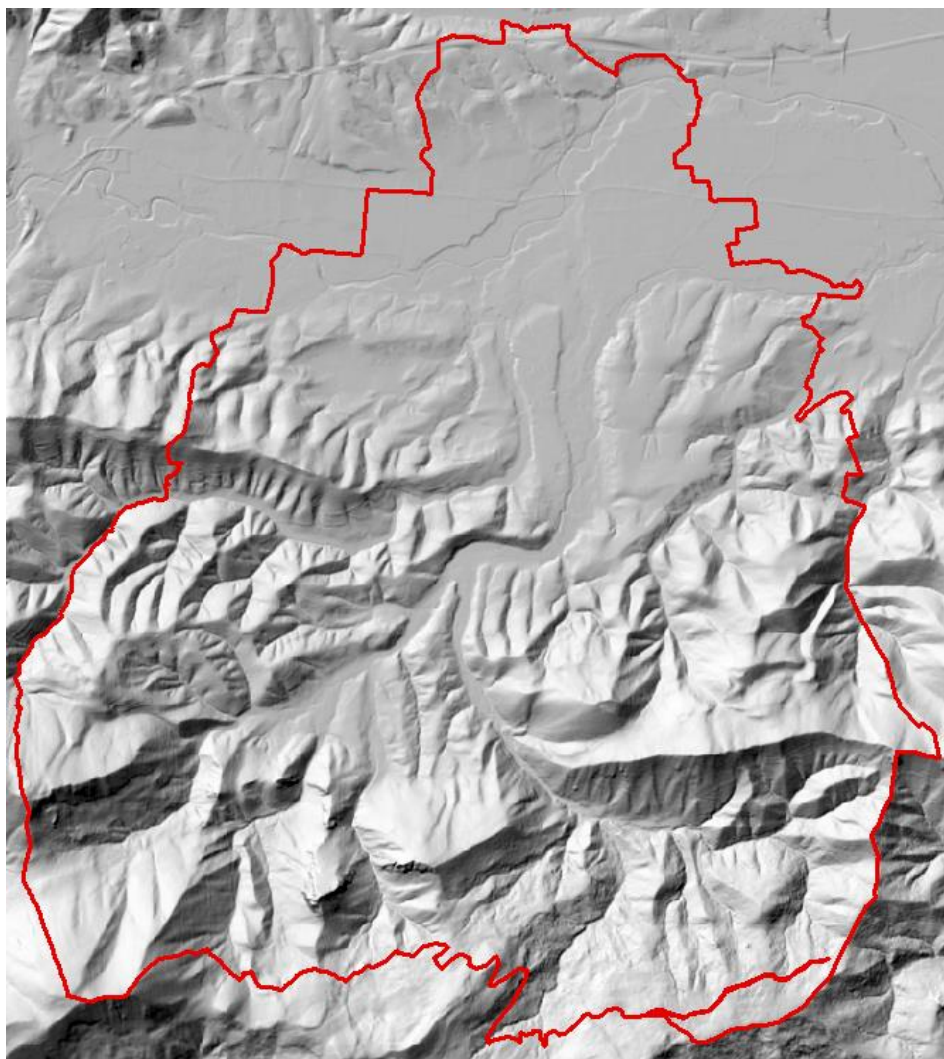
Preglednica 2: Površina in delež bonitetnih razredov.

Bonitetni razred	Skupna površina [m ²]	Delež [%]
0-35 točk	19.497.493	56,18
36-50 točk	7.978.851	22,99
51 do 60 točk	3.756.150	10,82
61 do 100 točk	3.474.817	10,01
skupaj	34.707.312	100,00

Slika 2: Grafični prikaz analize bonitetnih točk po sloju območja enakih bonitet

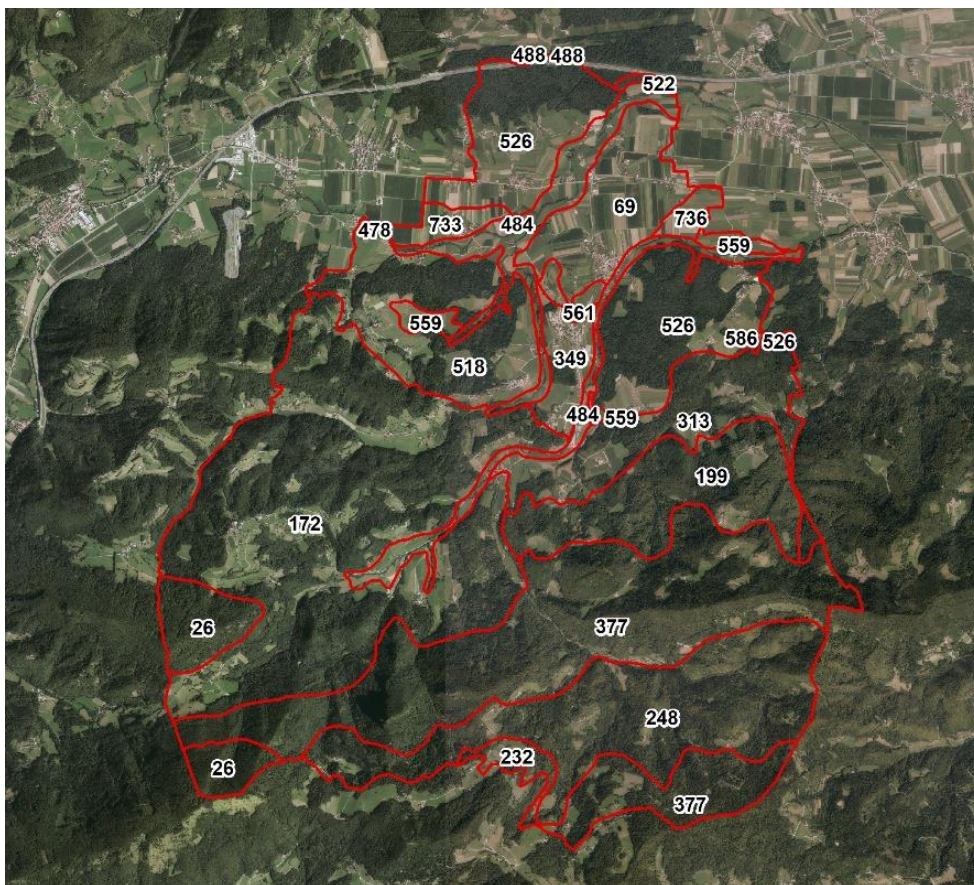


Glede na podatke o bonitetnih točkah po območjih enakih bonitet so zemljišča z najvišjo boniteto (nad 61) prisotna predvsem v severnem delu občine Tabor, na ravninskem delu Savinjske doline, predstavljajo pa 10 % skupne površine občine. Tudi po teh podatkih so zemljišča z najnižjo boniteto predvsem v južnem delu občine Tabor. Po podatkih o bonitetnih točkah po območjih enakih bonitet je v občini Tabor bistveno manj zemljišč z boniteto do 35 in sicer le 56,2 % (po podatkih o bonitetnih točkah po zemljiškem katastru pa kar 71,2 %). V splošnem opažamo, da podatki bonitet po območjih enakih bonitet kažejo na boljša zemljišča, kot pa po podatkih zemljiškega katastra, predvsem je višji delež zemljišč v razponu od 36 do 60 bonitetnih točk.



Slika 3: Območje občine Tabor na LIDAR posnetku

Po podatkih geološke karte se na območju Občine Tabor pojavljajo karbonatne in nekarbonatne kamnine. Prevladujejo zlasti fliši, laporji, apnenci in dolomiti ter skrilavci. Geološka podlaga in relief sta glavna tlotvorna dejavnika nastanka tal. Ravnine so omejene na skrajni severni del občine, na območje reke Bolske, ki predstavlja desni pritok Savinje.



Slika 4: Prikaz območij s prevladujočimi pedo sistematskih enot (PSE) znotraj posameznih pedo kartografskih enot (PKE) Pedološke karte merila 1:25,000 (vir: MKGP).

Po podatkih Pedološke karte Slovenije merila 1:25.000 na območju občine Tabor prevladujejo območja s prevladujočimi evtričnimi rjavimi tlemi na dobrih 47 %. Sledijo območja z rjavimi pokarbonatnimi tlemi na slabih 20 % površine (spodnja preglednica).

Preglednica 3: Zastopanost prevladujočih talnih tipov (PSE - pedo sistematskih enot) znotraj poligonov pedo kartografskih enot (PKE) Pedološke karte Slovenije merila 1:25.000, na območju občine Tabor.

Koda PSE	Opis PSE	Površina PSE v ha	Delež površine PSE v %
172	evtrična rjava tla na različnih bazičnih kam.tipična	854,3	24,5
377	rjava pokarb. na apnencih in dolomitih tipična pl.	674,4	19,4
248	evtrična rjava tla na različnih bazičnih kam.tipična	378,9	10,9
526	pseudoglej, pobočni, distrična sr.globok	355,0	10,2
518	pseudoglej, pobočni, evtrična globok	223,4	6,4
199	evtrična rjava tla na mešanih karb.+nekarb.kam.tipična	213,4	6,1
313	distrična rjava tla na vezanih klastičnih kam.tipična	186,0	5,3
484	obrečna, evtrična globoko oglejena na ilovnatem aluviju	173,2	5,0
69	evtrična rjava tla na led.dob.prod.+pešč.nasutinah rek+reč.vršaj	150,9	4,3
26	rendzina, na apnencih in dolomitih sprsteninasta	99,2	2,9
349	distrična rjava tla na pliocenskih nanosih, tipičnagl.	52,6	1,5
559	hipoglej, evtrična mineralen močan	28,6	0,8
733	evtrična rjava tla na pliocenskih sedimentih, tipičnasr.gl.	28,0	0,8
232	distrična rjava tla na permo-karbonskih skrilavcih, +pešč.tipična	26,4	0,8
736	evtrična rjava tla na pliocenskih sedimentih, oglejena	18,2	0,5
561	hipoglej, evtrična mineralen zmerno močan	15,1	0,4
478	obrečna, evtrična gl.	2,8	0,1
586	amfiglej, distrična mineralen močan	0,4	0,01
488	obrečna, evtrična zmerno oglejena na ilovnatem aluviju	0,3	0,01
522	pseudoglej, pobočni, distrična plitev	0,2	0,01
		3481	100



Slika 1: Terenski ogledi – Skrajni severni del občine Tabor, kjer v ravnini prevladujejo njivske površine in hmeljišča.

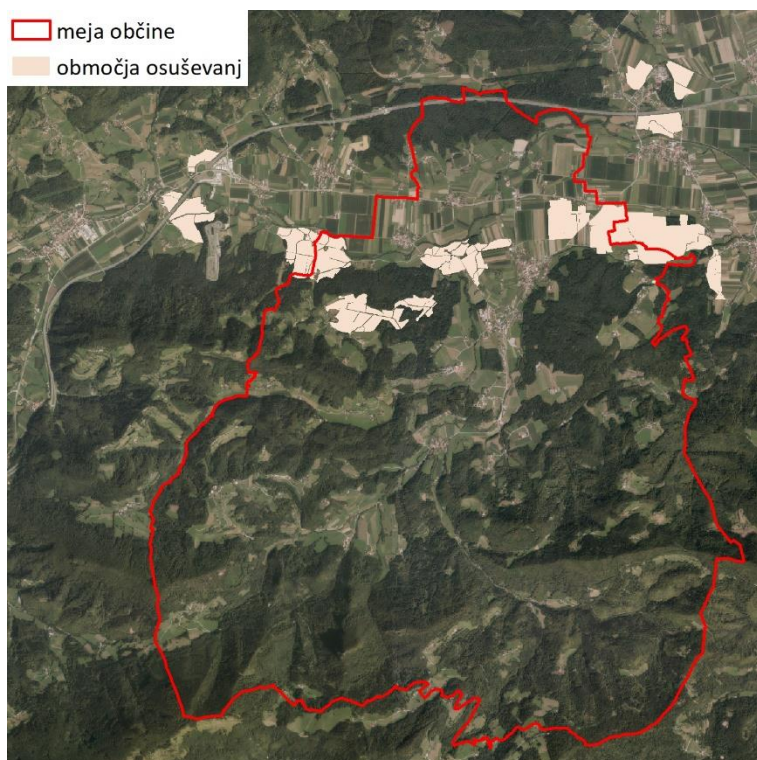


Slika 2: Terenski ogled – južni del občine Tabor, pogled proti SV; teren je v južnem delu občine reliefno bolj razgiban, nagibi so večji.

2 ANALIZA IZVEDENIH KOMASACIJ, OSUŠEVANJ ALI NAMAKANJ V OBČINI

Glede na podatke Enotne državne evidence o namakalnih in osuševalnih sistemih (KatMeSiNa), katere skrbnik je MKGP, sloj namakalnih sistemov vsebuje namakalne sisteme, ki imajo območja potrjena z Uredbo o potrditvi območij osuševalnih in namakalnih sistemov (Uradni list RS, št. 63/19). V podatke ni vključenih sistemov, za katere podatke MKGP še pripravlja in vseh zasebnih namakalnih sistemov. Sloj osuševalnih sistemov vsebuje osuševalne sisteme, ki imajo območja potrjena z Uredbo o potrditvi območij osuševalnih in namakalnih sistemov (Uradni list RS, št. 63/19).

Glede na omenjene podatkovne sloje na območju občine Tabor ni namakalnih sistemov, prisotni pa so osuševalni sistemi.



Slika 3: Grafični prikaz območja osuševanj

Oblika parcel na območju osuševalnega sistema je nakazovala na verjetnosti izvedene komasacije v obdobju pred letom 2007, zato smo preverili še sloj delov katastrskih občin in merilo podatkov zemljiškega katastra na delih katastrskih občin v občini Tabor. Glede na informacije kolegov geodetov so se elaborati starejših komasacij navadno oddajali v natančnosti merila 1:2000 ali 1:2500 in so se nanašali na del ali več delov katastrskih občin. V občini Tabor se nahajajo 3 deli katastrskih občin v merilu 1:2000. Za ta območja se je preverilo par parcel v bazi GURS in je bilo ugotovljeno, da imajo te parcele med atributnimi podatki zabeležen podatek o izvedeni komasaciji. Na ta način smo prišli do območij izvedenih komasacij na delu občine Tabor. Meja območij komasacij sicer ni popolnoma zanesljiva, vendar smatramo, da je na ta način relativno enostavno priti do podatkov o starejših izvedenih komasacijah in da je podatek hkrati dovolj dober, da se ga vključi v model.



Slika 4: Grafični prikaz delov katastrskih občin z merilom natančnosti 1:2000, kjer so bile izvedene komasacije.

merilo 1:2000
merilo 1:2500

Obstoječi prostorski akt občine Tabor na območju kmetijskih zemljišč dovoljuje izvedbo agrarnih operacij, ob upoštevanju usmeritev za ohranjanje narave, kulturne dediščine in prepoznavnosti krajin ter načrtovanih infrastrukturnih koridorjev. V južnem delu občine pa so za območje avtohtone razpršene poselitve načeloma prepovedani vsi posegi v prostor, ki spreminjajo podobo krajine, kot npr. večje sečnje, izkoriščanje mineralnih surovin in tudi komasacije.

3 POVRŠINE IN DELEŽI ZEMLJIŠČ

3.1 Skupne površine in deleži zemljišč

Preglednica 4: Skupne površine in deleži zemljišč.

KLASIFIKAC	POV (m ²)	Delež [%]
OKZ	3866787	34,63%
TVKZ	7300285	65,37%
Skupaj	11167072	100,00%

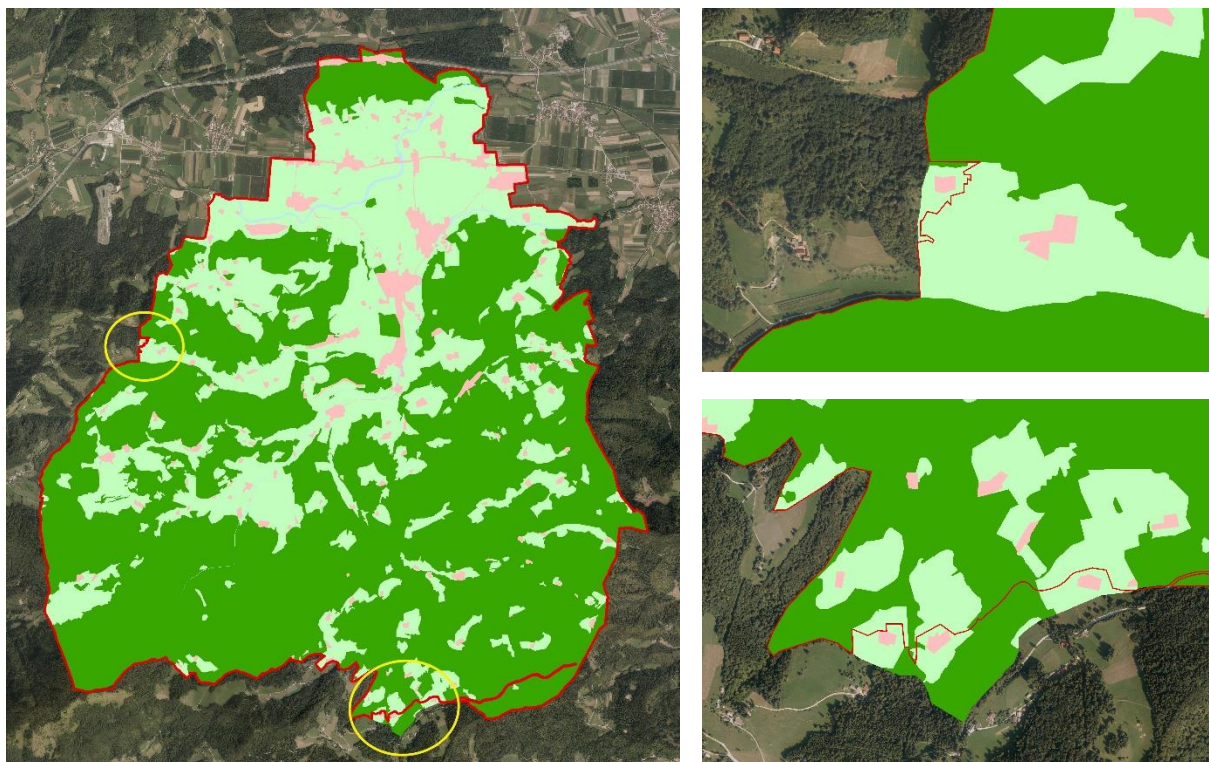
Kot je razvidno iz predhodno opravljenih analiz lastnosti zemljišč v občini Tabor, ima večina zemljišč po podatkih o bonitetnih točkah po zemljiškem katastru (cca. 71,2 %) nizko boniteto v obsegu od 0-36 bonitetnih točk. Območje občine je reliefno oz. morfološko precej razgibano, čemur sledijo tudi rezultati strokovne podlage, kjer se večja razlika, oziroma predvsem različne lastnosti reliefa na severnem delu občine (pretežno ravninski svet) v razmerju do južnega dela (večji nakloni oz. hribovitost) smiselno odražajo tudi v predlogu TVKZ in OKZ.

Nekoliko drugačno razmerje, kot je razvidno iz predloga TVKZ in OKZ, je glede kmetijskih zemljišč opredeljeno po veljavni namenski rabi prostora, kot je določena z OPN občine Tabor. Glede na namensko rabo kmetijskih zemljišč jih je cca 54,5 % določenih kot TVKZ na zemljiščih K1 in cca 10,9 % določenih kot TVKZ na zemljiščih K2.

Preglednica 5: Delež OKZ in TVKZ na kmetijski namenski rabi.

NRP	KLASIFIKAC	POV (m ²)	Delež [%]
K1	OKZ	424664	3,80%
K1	TVKZ	6084220	54,48%
K2	OKZ	3442124	30,82%
K2	TVKZ	1216065	10,89%

Pri tem velja opozoriti, da seštevke površin K1 in K2 ter TVKZ in OKZ ni enak, saj je veljavna namenska raba iz leta 2016, v letu 2018 pa se je spremenila meja med občinama Trbovlje in Tabor. Del naselja Miklavž pri Taboru iz občine Tabor se je tako priključil k naselju Vrhe – del v občini Trbovlje. Namenska raba je določena v občini Trbovlje, ker pa ima občina Tabor še NRP izpred leta 2018, je ta del namenske rabe zabeležen tudi v tej občini, vendar je formalno del občine Trbovlje. Na tem delu tako nismo določali kmetijskih zemljišč, saj smo upoštevali veljavno mejo po RPE (register prostorskih enot). Podobno je tudi na meji z občino Vransko, kjer je del namenske rabe v občini Tabor določen preko meje RPE. Isti del je z namensko rabo veljaven tudi v občini Vransko, tako da tudi tu nismo določali kmetijskih zemljišč. Območji sta prikazani na sliki 5.



Slika 5: Prikaz območij z mejo občine Vransko in Trbovlje, kjer NRP sega na območje sosednjih občin.

3.2 Skupne površine in deleži zemljišč po posameznem podtipu strateških območij

Zaradi neprimerljive natančnosti zajema podatkov o strateških območjih in podatka predloga TVKZ, OKZ in PPK, je bilanca po posameznih strateških podtipih manj ustrezna. Krovno pa lahko iz nje izluščimo, da večina občine spada v podtipa izmenjava ožjih izravnav in zaplat (44,7 %) in manjše zaplate (41,3 %), manjši deleži pa v podtip veliki ravninski kompleksi A (14,0 %).

Preglednica 6: Skupne površine in deleži zemljišč po posameznem podtipu strateških območij.

Podtip območja	Klasifikacija	Površina (m ²)	Delež
izmenjava ožjih izravnav in zaplat	ODZi	6017	0,02%
izmenjava ožjih izravnav in zaplat	OKZp	15279	0,04%
izmenjava ožjih izravnav in zaplat	OKZv	16439	0,05%
izmenjava ožjih izravnav in zaplat	TVKZg	17064	0,05%
izmenjava ožjih izravnav in zaplat	PPKp	22875	0,07%
izmenjava ožjih izravnav in zaplat	ODZv	29373	0,08%
izmenjava ožjih izravnav in zaplat	OKZc	30666	0,09%
izmenjava ožjih izravnav in zaplat	OKZg	31128	0,09%
izmenjava ožjih izravnav in zaplat	TVKZp	31695	0,09%
izmenjava ožjih izravnav in zaplat	TVKZc	62596	0,18%
izmenjava ožjih izravnav in zaplat	TVKZv	79143	0,23%
izmenjava ožjih izravnav in zaplat	ODZc	134159	0,39%
izmenjava ožjih izravnav in zaplat	OKZ	1776099	5,12%
izmenjava ožjih izravnav in zaplat	PPK	2040839	5,89%
izmenjava ožjih izravnav in zaplat	TVKZ	3335131	9,62%
izmenjava ožjih izravnav in zaplat	ODZ	7860899	22,67%
manjše zaplate	TVKZc	80,0	0,0002%
manjše zaplate	TVKZ	3743	0,01%
manjše zaplate	ODZv	6619	0,02%
manjše zaplate	OKZv	10592	0,03%
manjše zaplate	OKZp	13078	0,04%
manjše zaplate	PPKp	18573	0,05%

manjše zaplate	OKZc	36019	0,10%
manjše zaplate	OKZg	44721	0,13%
manjše zaplate	ODZc	123158	0,36%
manjše zaplate	PPK	183391	0,53%
manjše zaplate	OKZ	1837381	5,30%
manjše zaplate	ODZ	12054197	34,77%
veliki ravninski kompleksi A	TVKZg	3	0,00001%
veliki ravninski kompleksi A	PPKp	17	0,00005%
veliki ravninski kompleksi A	OKZc	568	0,002%
veliki ravninski kompleksi A	OKZi	757	0,002%
veliki ravninski kompleksi A	OKZp	828	0,002%
veliki ravninski kompleksi A	OKZv	6463	0,02%
veliki ravninski kompleksi A	OKZg	10076	0,03%
veliki ravninski kompleksi A	TVKZp	15434	0,04%
veliki ravninski kompleksi A	ODZi	22530	0,06%
veliki ravninski kompleksi A	TVKZv	34628	0,10%
veliki ravninski kompleksi A	OKZ	36694	0,11%
veliki ravninski kompleksi A	ODZv	39800	0,11%
veliki ravninski kompleksi A	TVKZc	51183	0,15%
veliki ravninski kompleksi A	ODZc	90632	0,26%
veliki ravninski kompleksi A	PPK	258992	0,75%
veliki ravninski kompleksi A	ODZ	613526	1,77%
veliki ravninski kompleksi A	TVKZ	3669586	10,58%
Skupaj		34672668	100,00%

3.3 Površine in deleži zemljišč, določenih kot predlog območij trajno varovanih kmetijskih zemljišč

Preglednica 7: Površine in deleži zemljišč, določenih kot predlog območij trajno varovanih kmetijskih zemljišč.

KLASIFIKAC	POV (m ²)	Delež
TVKZ	7300285	100,00 %

Iz preglednice 7 je razvidna površina trajno varovanih zemljišč v občini Tabor, ki smo jih določili z modeliranjem in ročnim zaokroževanjem. Zemljišča, ki so bila uvrščena v TVKZ izpolnjujejo kriterije v skladu z pravilnikom (zadostno število točk).

Ker pa so bila določena kmetijska zemljišča v naravi spremenjena v ostale rabe smo navedeno površino v nadaljnjih postopkih tudi natančneje opredelili na podlagi aktualnih vhodnih podatkov (dejanska raba, ceste, vodotoki, pozidana zemljišča).

3.4 Površine in deleži zemljišč, določenih kot predlog območij trajno varovanih kmetijskih zemljišč po posameznem podtipu strateških območij

V občini se pojavljajo trije strateški podtipi, in sicer izmenjave ožjih izravnav in zaplat, manjše zaplate ter veliki ravninski kompleksi A. Območje manjših zaplat se nahaja na južnem, gričevnatem delu občine, kjer so v večini določeni OKZ oziroma ODZ poligoni. Večina TVKZ je torej določena na površinah ostalih dveh podtipov, in sicer 48,3 % na območju izmenjav ožjih izravnav in zaplat ter 51,7 % na območju velikih ravninskih kompleksov A.

Preglednica 8: Površine in deleži zemljišč, določenih kot predlog območij trajno varovanih kmetijskih zemljišč.

Podtip območja	Klasifikacija	Površina (m ²)	Delež
izmenjava ožjih izravnav in zaplat	TVKZ	3335131	45,68%
manjše zaplate	TVKZ	3743	0,05%
veliki ravninski kompleksi A	TVKZ	3669586	50,27%
izmenjava ožjih izravnav in zaplat	TVKZc	62596	0,86%

manjše zaplate	TVKZc	80	0,00%
veliki ravninski kompleksi A	TVKZc	51183	0,70%
izmenjava ožjih izravnav in zaplat	TVKZg	17064	0,23%
veliki ravninski kompleksi A	TVKZg	3	0,00%
izmenjava ožjih izravnav in zaplat	TVKZp	31695	0,43%
veliki ravninski kompleksi A	TVKZp	15434	0,21%
izmenjava ožjih izravnav in zaplat	TVKZv	79143	1,08%
veliki ravninski kompleksi A	TVKZv	34628	0,47%
Skupaj		7300285	100,00%

3.5 Površine in deleži zemljišč, določenih kot območja drugih zemljišč, potencialno primernih za kmetijstvo

Preglednica 9: Skupne površine in deleži zemljišč.

KLASIFIKAC	POV (m ²)	Delež
PPK	2524687	100,00 %

Kot PPK so določene nekatere površine, ki so z OPN občine Tabor po osnovni namenski rabi prostora določene kot kmetijska ali gozdna zemljišča.

Stavbna zemljišča predstavljajo PPK v primerih, ko so v naravi nepozidana, se nahajajo večinoma na robu naselja, mejijo na TVKZ in skupaj z njimi predstavljajo potencialni kompleks ali razširitev kompleksa za kmetijsko obdelavo. Izjemoma so kot PPK opredeljena tudi stavbna zemljišča znotraj naselij, in sicer v primerih, ko so nepozidana, sklenjena v kompleks na površini vsaj okoli 0,5 ha, z boniteto višjo od 50 in se na njih v naravi odvija kmetijska obdelava (praviloma njive).

Gozdna zemljišča, ki predstavljajo pretežni del PPK so potencialno primerna za kmetijstvo le v primerih, ko gre za nižinske gozdove, ki jih je mogoče z manj zahtevnimi ukrepi spremeniti v zemljišča za kmetijsko rabo. Pretežni del PPK se nahaja v severnem delu Tabor, saj je tam relief bolj ravninski. Nekaj večjih kompleksov PPK je na območju gozda južno od avtocestnega odseka Vransko – Šentrupert, ter na območju gozda vzhodno in zahodno od naselja Tabor oz. naselja Ojstriška vas.

Izpostaviti pa je treba, da imajo (nižinski) gozdovi svoje funkcije, opredeljene v gozdnogospodarskih načrtih in da so njihove krčitve za namen vzpostavljanja kmetijskih zemljišč možne le v omejenem obsegu.

3.6 Površine in deleži zemljišč, določenih kot območja drugih zemljišč potencialno primernih za kmetijstvo, po posameznem podtipu strateških območij

Preglednica 10: Površine in deleži zemljišč, določenih kot območja drugih zemljišč, potencialno primernih za kmetijstvo po posameznem podtipu strateških območij.

Podtip območja	Klasifikacija	Površina (m ²)	Delež
izmenjava ožjih izravnav in zaplat	PPK	2040839	80,84%
manjše zaplate	PPK	183391	7,26%
veliki ravninski kompleksi A	PPK	258992	10,26%
izmenjava ožjih izravnav in zaplat	PPKp	22875	0,91%
manjše zaplate	PPKp	18573	0,74%
veliki ravninski kompleksi A	PPKp	17	0,00%
Skupaj		2524687	100,00%

V preglednici zgoraj je razvidno, da se na podtipu območja veliki ravninski kompleksi A nahaja kar 10,26 % PPK. Pretežni del PPK pa se nahaja na podtipu območja izmenjava ožjih izravnav in zaplat in sicer kar 80,84 % PPK. Pozidanih PPK je malo.

3.7 Podatek o površini in deležu zemljišč v občini glede na pogoje za določitev predloga območij TVKZ

Primernost za določitev posameznih območij trajno varovanih kmetijskih zemljišč se določa z opisnimi in točkovni kriteriji po posameznih pogojih za določanje posameznih območij trajno varovanih kmetijskih zemljišč, ki so:

- bonitetne točke
- nagib (%)
- izvedene komasacije
- izvedeno osuševanje
- namakalni sistem
- trajni nasadi
- lokalne značilnosti

Razpon možnih skupnih točk po modelu primernosti za določitev posameznih območij trajno varovanih kmetijskih zemljišč je od 1 do 20 točk, pri čemer posamezno območje trajno varovanih kmetijskih zemljišč s skupnim številom točk 1 ne izpolnjuje pogojev za določitev predloga območij trajno varovanih kmetijskih zemljišč je pa lahko v posamezno območje trajno varovanih kmetijskih zemljišč vključeno zaradi zaokroževanja predloga območij trajno varovanih kmetijskih zemljišč v skladu pravilnikom o določevanju trajno varovanih kmetijskih zemljišč.

Preglednica 11: Površina in delež zemljišč glede na pogoje za določitev predloga območij TVKZ.

TOČKE	KLASIFIKACIJA	POVRŠINA (m ²)	Delež
1	TVKZp	2180	0,03%
1	TVKZv	5477	0,08%
1	TVKZg	6024	0,08%
1	TVKZc	14519	0,20%
1	TVKZ	280242	3,84%
2	TVKZp	87	0,001%
2	TVKZc	906	0,01%
2	TVKZv	2896	0,04%
2	TVKZ	14051	0,19%
3	TVKZg	6401	0,09%
3	TVKZp	11485	0,16%
3	TVKZc	20555	0,28%
3	TVKZv	25488	0,35%
3	TVKZ	1181012	16,18%
4	TVKZg	569	0,01%
4	TVKZp	4351	0,06%
4	TVKZv	19176	0,26%
4	TVKZc	25507	0,35%
4	TVKZ	189383	2,59%
5	TVKZg	245	0,003%
5	TVKZp	4491	0,06%
5	TVKZc	10606	0,15%
5	TVKZv	16885	0,23%
5	TVKZ	407047	5,58%
6	TVKZg	3828	0,05%
6	TVKZp	12015	0,16%
6	TVKZc	14888	0,20%
6	TVKZv	32477	0,44%
6	TVKZ	1398432	19,16%
7	TVKZv	656	0,01%
7	TVKZc	1066	0,01%
7	TVKZp	1841	0,03%
7	TVKZ	75777	1,04%

8	TVKZv	532	0,01%
8	TVKZp	1636	0,02%
8	TVKZc	4840	0,07%
8	TVKZ	336601	4,61%
9	TVKZv	3044	0,04%
9	TVKZp	3315	0,05%
9	TVKZc	6908	0,09%
9	TVKZ	621640	8,52%
10	TVKZv	174	0,002%
10	TVKZp	1122	0,02%
10	TVKZc	2800	0,04%
10	TVKZ	102295	1,40%
11	TVKZp	3483	0,05%
11	TVKZv	4667	0,06%
11	TVKZc	10267	0,14%
11	TVKZ	1085134	14,86%
12	TVKZc	125	0,002%
12	TVKZp	996	0,01%
12	TVKZv	1952	0,03%
12	TVKZ	973801	13,34%
13	TVKZv	41	0,001%
13	TVKZp	127	0,002%
13	TVKZc	671	0,01%
13	TVKZ	191757	2,63%
14	TVKZp	0	0,0000001%
14	TVKZc	189	0,003%
14	TVKZv	305	0,004%
14	TVKZ	144932	1,99%
15	TVKZc	13	0,0002%
15	TVKZ	6356	0,09%
Skupaj		7300285	100,00%

Iz preglednice 11 je razvidna razporeditev zemljišč v občini Tabor na podlagi zgoraj navedenih pogojev. Skoraj dve tretjini kmetijskih zemljišč je uvrščenih v trajno varovana kmetijska zemljišča (65,37 %). TVKZ se nahajajo predvsem v severnem in osrednjem delu občine, kjer se pojavljajo:

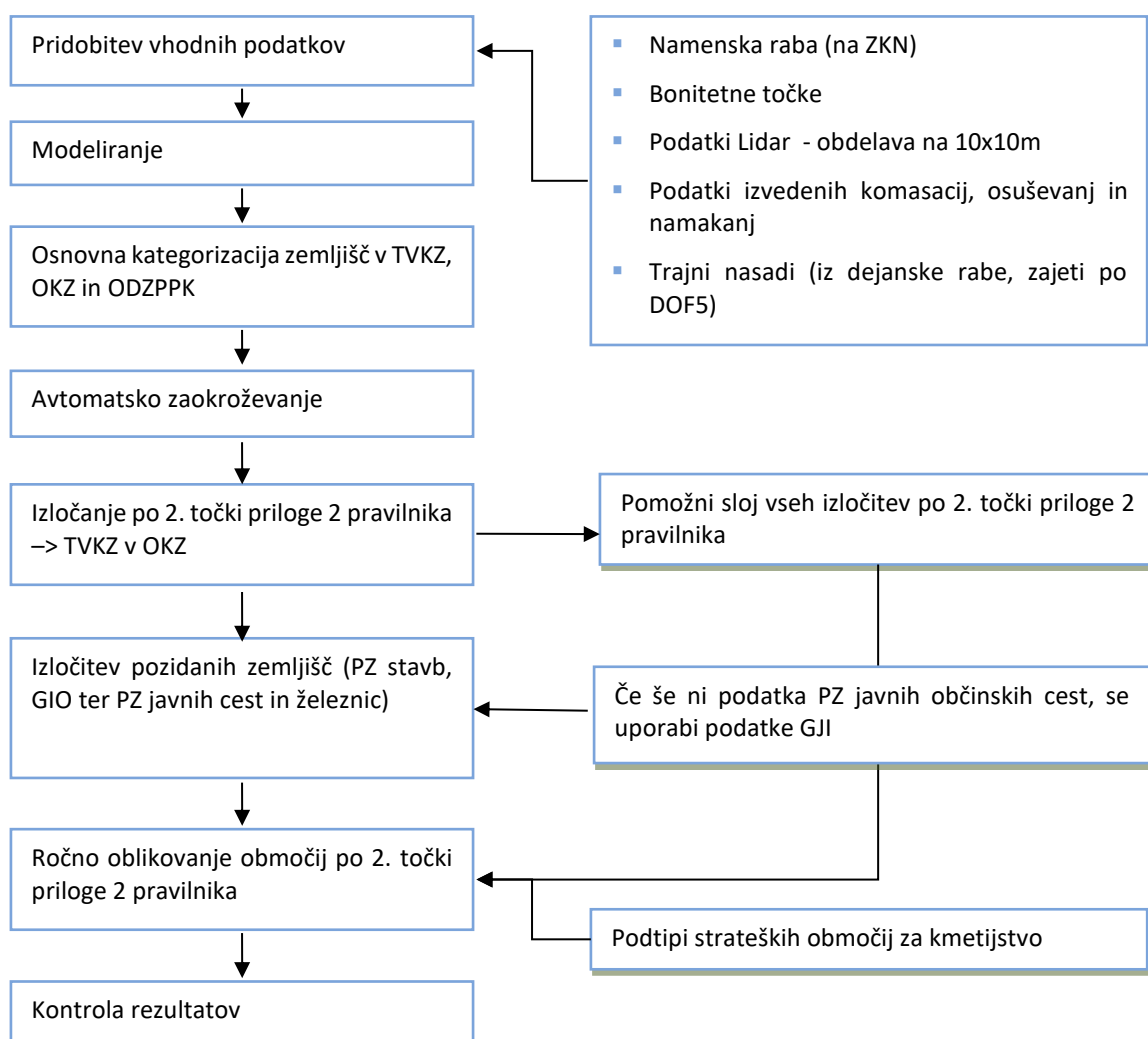
- višje bonitete
- manjši nagib (ravninski del Savinjske doline)

Največje število točk je 15 (od 20 možnih), vendar ima to število točk zgolj 0,09 % TVKZ. Več kot 10 točk ima 33,22 % zemljišč opredeljenih kot predlog TVKZ. V povprečju (tehtano povprečje) trajno varovana kmetijska zemljišča dosegajo 7 točk, kar kaže, da gre za urejena kmetijska zemljišča primerna za različne vrste kmetijske pridelave. Manjši delež zemljišč (4,23 %) ne dosega točkovnega kriterija za TVKZ (zgolj 1 točka); gre za zemljišča, ki so bila v TVKZ uvrščena izključno zaradi zaokroževanja.

4 OPIS POSTOPKA DOLOČANJA PREDLOGA OBMOČIJ TRAJNO VAROVANIH KMETIJSKIH ZEMLJIŠČ IN DRUGIH ZEMLJIŠČ, POTENCIALNO PRIMERNIH ZA KMETIJSKO PRIDELAVO

4.1 Shema obdelave podatkov, zaokroževanja in izločitev

- Osnovni potek dela:



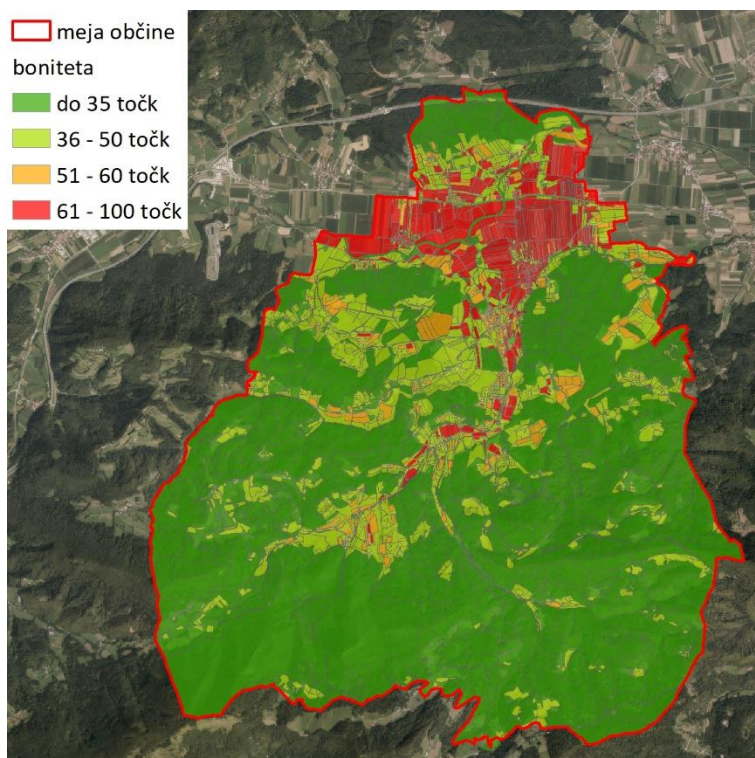
4.2 Vhodni podatki

Preglednica 12: Vhodni podatki.

Naziv podatka	Datum vira
Meja občine	07.03.2022
Zemljiško katastrski načrt	06.03.2022
Opisni podatki zemljiškega katastra	06.03.2022
Lidar	04.03.2022
Območje izvedene komasacije	26.02.2022
Območje namakalnega sistema	13.08.2020
Območje osuševalnega sistema	13.08.2020
Območja ki so po dejanski rabi kmetijskih in gozdnih zemljišč v skladu s predpisom, ki ureja kmetijstvo, opredeljena kot vinograd (šifra 1211), matičnjak (šifra 1212), intenzivni sadovnjak (šifra 1221), oljčnik (šifra 1230), ekstenzivni oziroma travniški sadovnjak (šifra 1222) in ostali trajni nasad (šifra 1240).	28.02.2022
Namenska raba prostora	22.04.2016
Območja varovalnih gozdov in gozdov s posebnim namenom (gozdni rezervati)	04.01.2021
Območja sprejetih DPN in območij DPN v pripravi s področja cestne in železniške infrastrukture	09.09.2021 in 04.01.2022
Območja sprejetih DPN in območij DPN v pripravi za druge prostorske ureditve državnega pomena	09.09.2021 in 04.01.2022
Dejanska raba zemljišč javne državne in občinske cestne infrastrukture	18.03.2022
Dejanska raba zemljišč javne železniške infrastrukture	29.10.2021
Vodna zemljišča	21. 12. 2021 in 13.12.2021
Pripadajoča zemljišča stavb in gradbeno inženirskih objektov	avg.21

4.3 Modeliranje

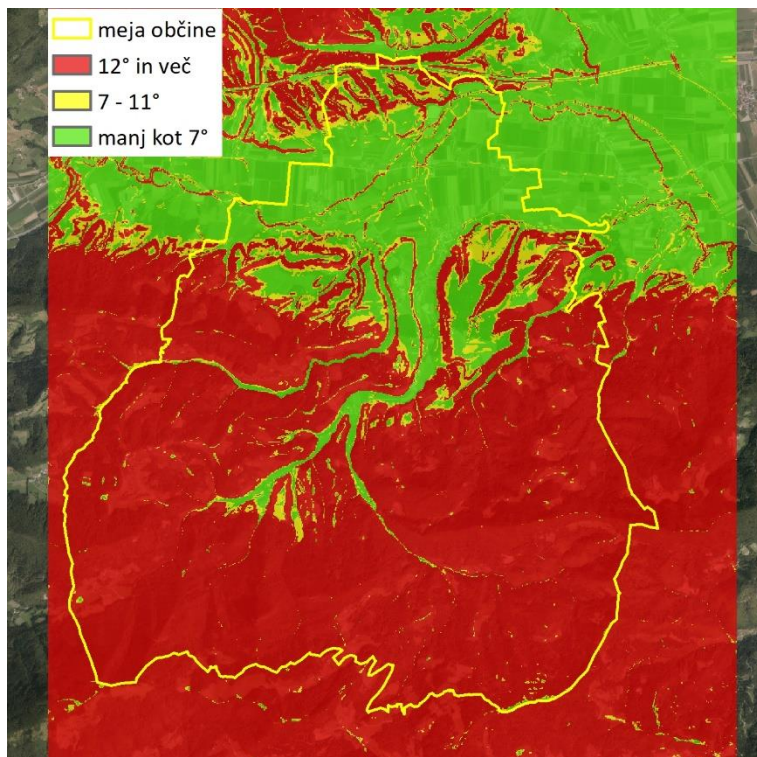
Boniteta



Slika 6: Grafični prikaz analize bonitetnih točk po zemljiškem katastru

Naklon

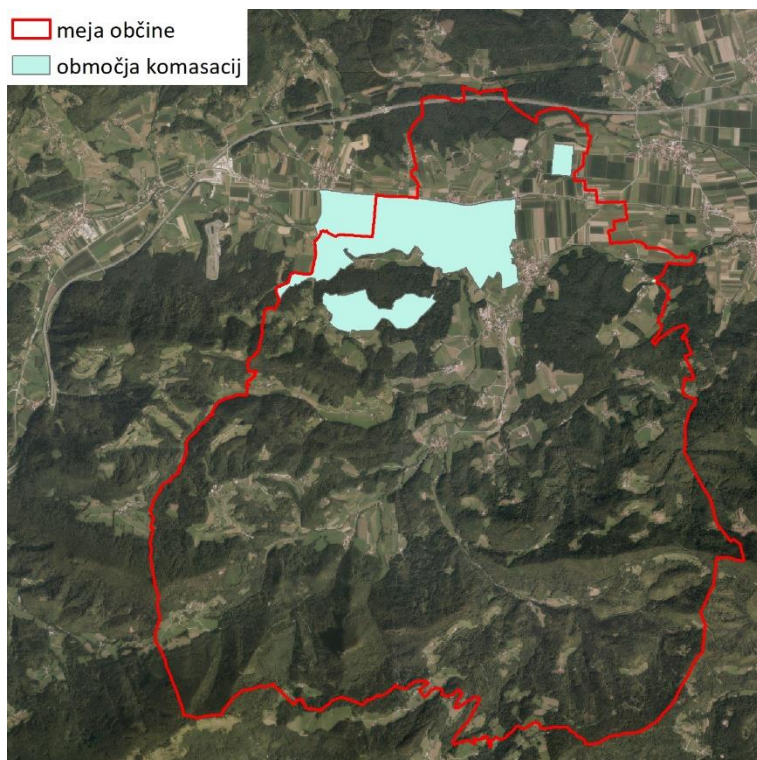
Z ukazom Slope se iz vhodnega rastra, izdela raster z naklonom. Končni rezultat je poligonski sloj, z nakloni, ki imajo pripisane vrednosti določene v tabeli.



Slika 7: Grafični prikaz naklona terena

Komasacija

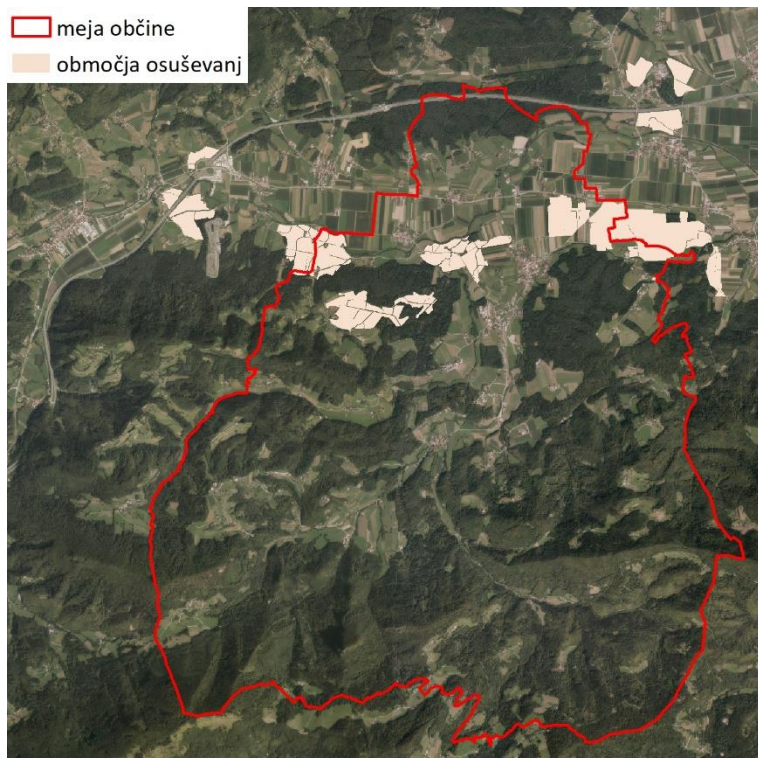
Kjer so bile izvedene komasacije na območju OPN dodamo eno točko.



Slika 8: Grafični prikaz območja komasacij

Osuševanje

Kjer so bile izvedena osuševanja na območju OPN dodamo dve točki.



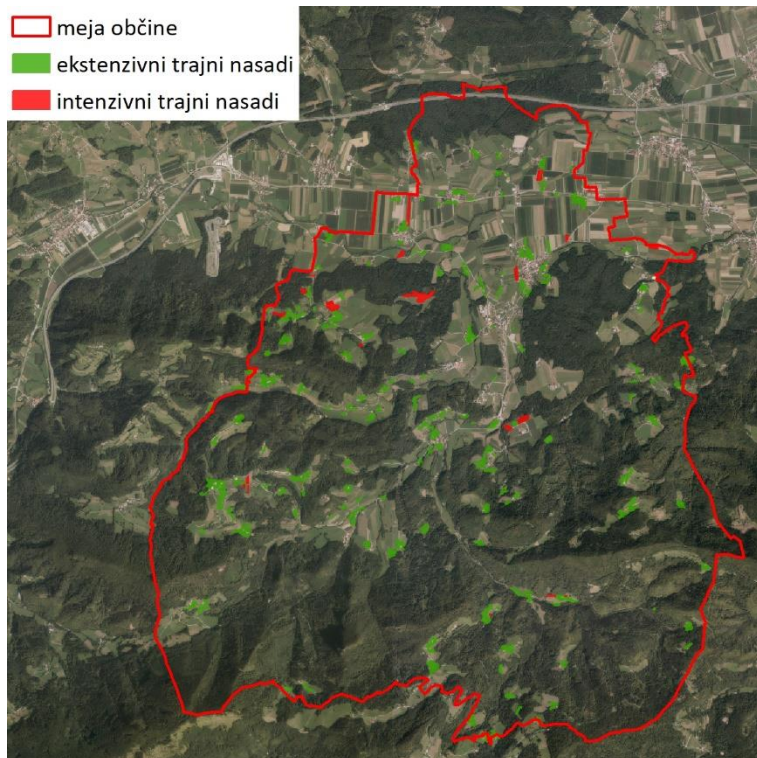
Slika 9: Grafični prikaz območja osuševanj

Namakanje

V občini Tabor namakanja niso bila izvedena.

Trajni nasadi

Iz sloja dejanske rabe prostora izberemo vinograd (šifra 1211), matičnjak (šifra 1212), intenzivni sadovnjak (šifra 1221), oljčnik (šifra 1230), ekstenzivni oziroma travniški sadovnjak (šifra 1222) in ostali trajni nasad (šifra 1240). Travniškimi sadovnjakom (šifra 1222) pripišemo 1 točko, ostalim pa 2.



Slika 10: Grafični prikaz trajnih nasadov

Lokalne značilnosti

V občini Tabor ni lokalnih značilnosti.

Obdelava

Vse sloje se združi. Sloju se doda polje s seštevkom vseh točk -> rezultat je osnovni sloj s pripisanimi točkami in seštevkom vseh točk.

4.4 Predlog območij po modeliranju

TVKZ

Pogoji:

Seštevek točk mora biti večji od 1

NRP = kmetijsko zemljišče

Iz osnovnega sloja, izberemo območja, na podlagi zgornjih pogojev. Izbranim poligonom v polje Klasifikacija pripišemo atribut TVKZ.

OKZ

Pogoji:

NRP = kmetijsko zemljišče

Ni v predlogu TVKZ

Iz osnovnega sloja, izberemo območja, na podlagi zgornjih pogojev. Izbranim poligonom v polje Klasifikacija pripišemo atribut OKZ.

Druga zemljišča, potencialno primerna za kmetijstvo

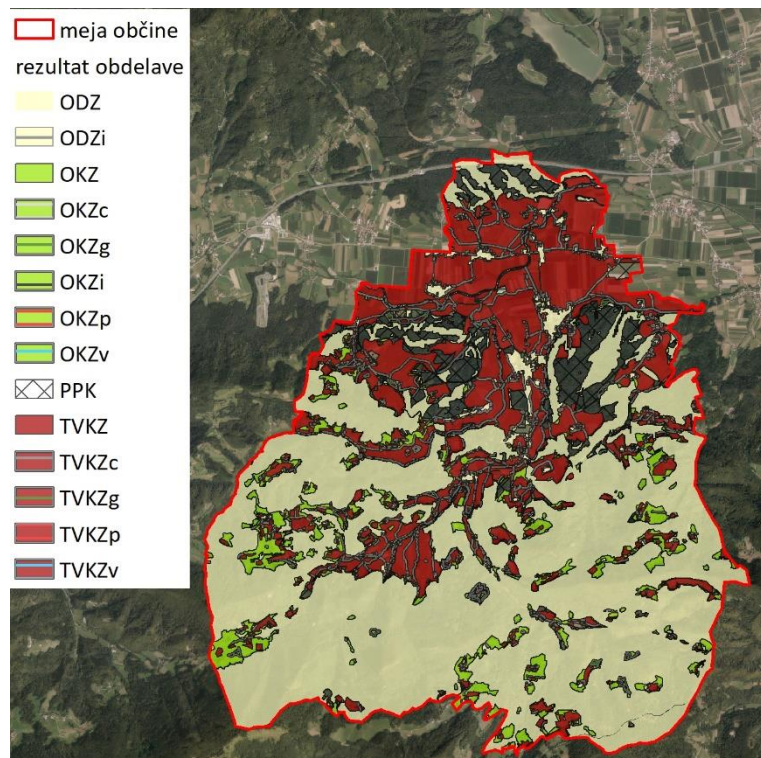
Pogoji:

Dejanska raba je kmetijsko ali gozdno zemljišče

Ni v predlogu TVKZ ali OKZ

Seštevek točk je večji od 1

Iz osnovnega sloja, izberemo območja, na podlagi zgornjih pogojev. Izbranim poligonom v polje Klasifikacija pripišemo atribut PPK.



Slika 11: Grafični prikaz pred zaokroževanjem

4.5 Avtomatsko zaokroževanje

Bistvo avtomatskega zaokroževanja je združevanje poligonov in preverjanje njihove velikost. Pri avtomatskem zaokroževanju vse poligone, ki so manjši od 1000 m² spremenimo v OKZ. Vsi OKZ, ki so manjši od 500 m² se priključijo TVKZ.

Pri pripravi strokovne podlage za Občino Tabor smo delno prilagodili določitev območij PPK, saj je osnovni rezultat modeliranja izkazoval na območju gozda zelo veliko majhnih površin PPK, precej pa se jih je pojavljalo tudi ob naseljih. Posledično smo za PPK uvedli 2 dodatna kriterija:

- če se poligon PPK nahaja sredi gozda, mora biti večji kot 1 ha,
- če se poligon PPK nahaja ob robu kmetijskih zemljišč, mora biti večji od 500 m².

4.6 Izločanje

Spodaj določene izločitve iz 2. točke priloge 2 pravilnika bi, v kolikor se nahajajo na območju TVKZ, prepisali v OKZ. Dobijo svoj atribut (npr OKZi).

Iz predloga območij trajno varovanih kmetijskih zemljišč se izloči:

- a) območje zajetja vodnega vira;
- b) območja varovalnih gozdov in gozdov s posebnim namenom;

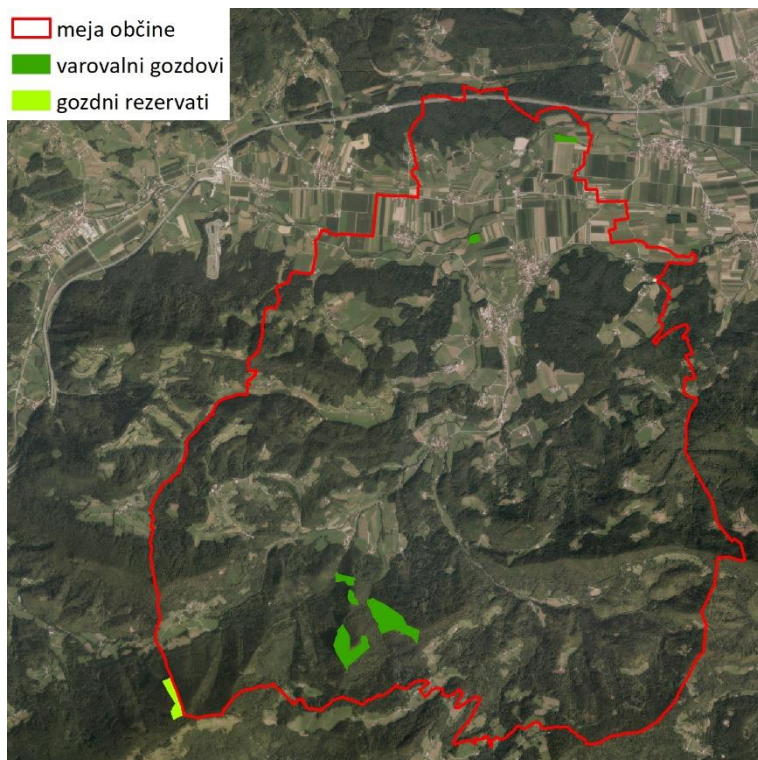
- c) območja vrtnoarhitekturne dediščine, ki so v kmetijski rabi in so v roku 10 let od prejema zahteve za posredovanje podatkov o njihovih območjih predvidena za prenovo;
- č) območja sprejetih državnih prostorskih načrtov s področja cestne in železniške infrastrukture;
- d) območja državnih prostorskih načrtov v pripravi s področja cestne in železniške infrastrukture, če so v fazi:
 - potrjenega predloga najustreznejše variante,
 - osnutka državnega prostorskega načrta ali
 - predloga državnega prostorskega načrta;
- e) območja sprejetih državnih prostorskih načrtov za druge prostorske ureditve državnega pomena, ki vsebujejo usmeritve za določitev enot urejanja prostora in območij podrobnejše namenske rabe prostora, in sicer zemljišča, ki so v usmeritvah za določitev enot urejanja prostora in območij podrobnejše namenske rabe prostora določena kot območja stavbnih zemljišč;
- f) območja državnih prostorskih načrtov v pripravi (v fazi potrjenega predloga najustreznejše variante, osnutka državnega prostorskega načrta ali predloga državnega prostorskega načrta) za druge prostorske ureditve državnega pomena, ki vsebujejo usmeritve za določitev enot urejanja prostora in območij podrobnejše namenske rabe prostora, in sicer zemljišča, ki so v usmeritvah za določitev enot urejanja prostora in območij podrobnejše namenske rabe prostora določena kot območja stavbnih zemljišč;
- g) 10 metrov širok varovalni pas pri avtocestah in hitrih cestah, ki se meri od zunanega roba cestnega sveta v smeri prečne in vzdolžne osi, pri premostitvenih objektih pa od tlorisne projekcije najbolj izpostavljenih robov objekta na zemljišče;
- h) 10 metrov širok varovalni progovni pas pri glavnih enotirnih železniških progah, ki poteka od meje progovnega pasu na obeh straneh proge, in
- i) območja, ki so po namenski rabi kmetijska, in so s prostorskim aktom občine določena kot območja izključne rabe, na katerih potekajo stalne aktivnosti vojske.

Obrazložitev, iz katere je razvidno, katera območja iz 2. točke priloge 2 pravilnika so bila iz predloga območij TVKZ in drugih območij, potencialno primernih za kmetijstvo, izločena

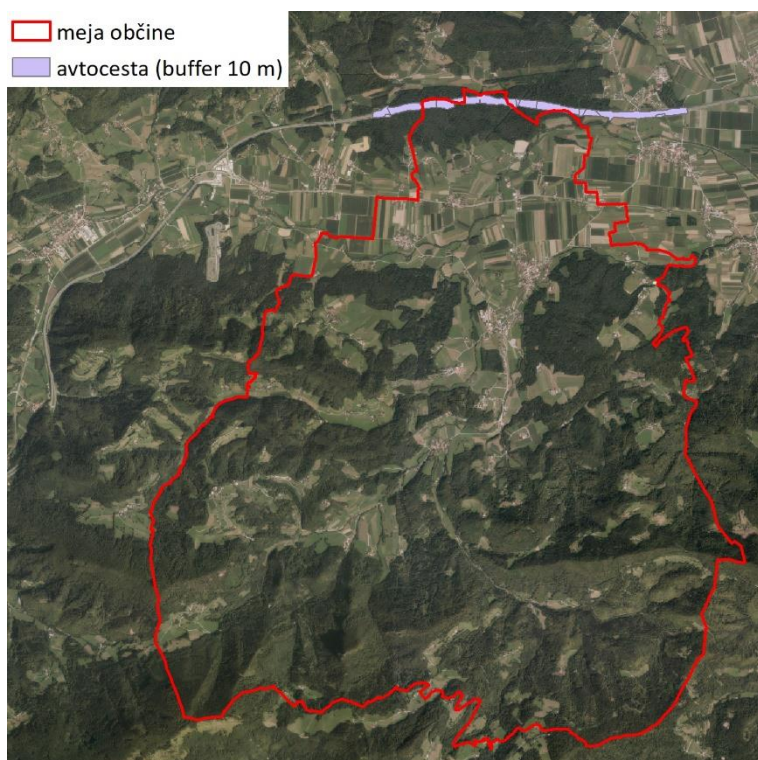
Skladno s pravilnikom so v Občini Tabor v kategoriji za izločanje sledeče vsebine:

- območja varovalnih gozdov in gozdov s posebnim namenom,
- 10 metrov širok varovalni pas pri avtocestah in hitrih cestah, ki se meri od zunanega roba cestnega sveta v smeri prečne in vzdolžne osi, pri premostitvenih objektih pa od tlorisne projekcije najbolj izpostavljenih robov objekta na zemljišče,
- območja sprejetih državnih prostorskih načrtov s področja cestne in železniške infrastrukture.

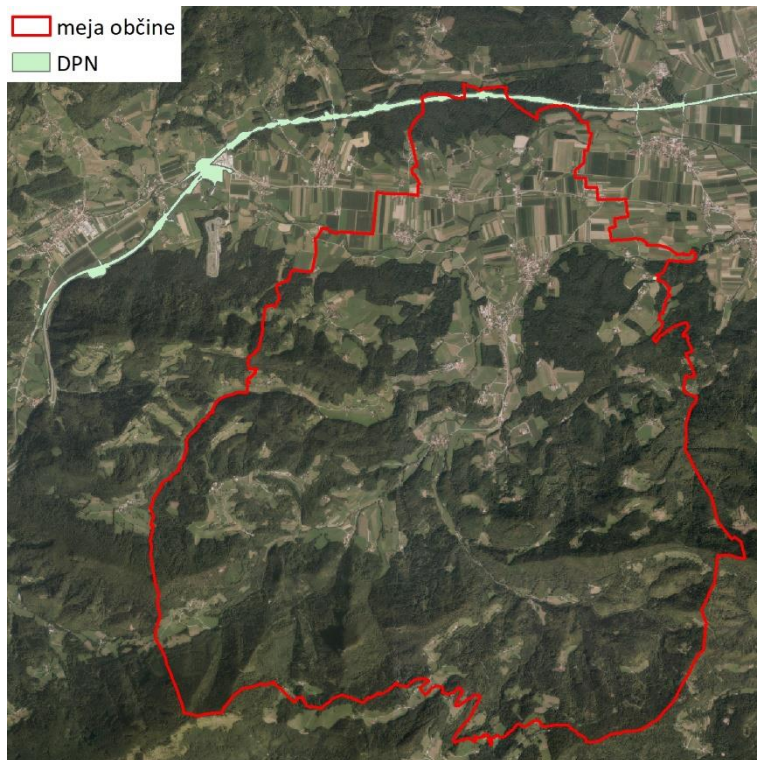
Kjer so območja kmetijskih zemljišč, so po izločanju prešla v OKZ, oz. kjer niso kmetijska zemljišča pa v ODZ. Območja PPK, ki se prekrivajo z izločitvenimi območji, so prešla v ODZ.



Slika 12: Grafični prikaz varovalnih gozdov in gozdnega rezervata



Slika 13: Grafični prikaz avtoceste z varovalnim pasom (10 m)

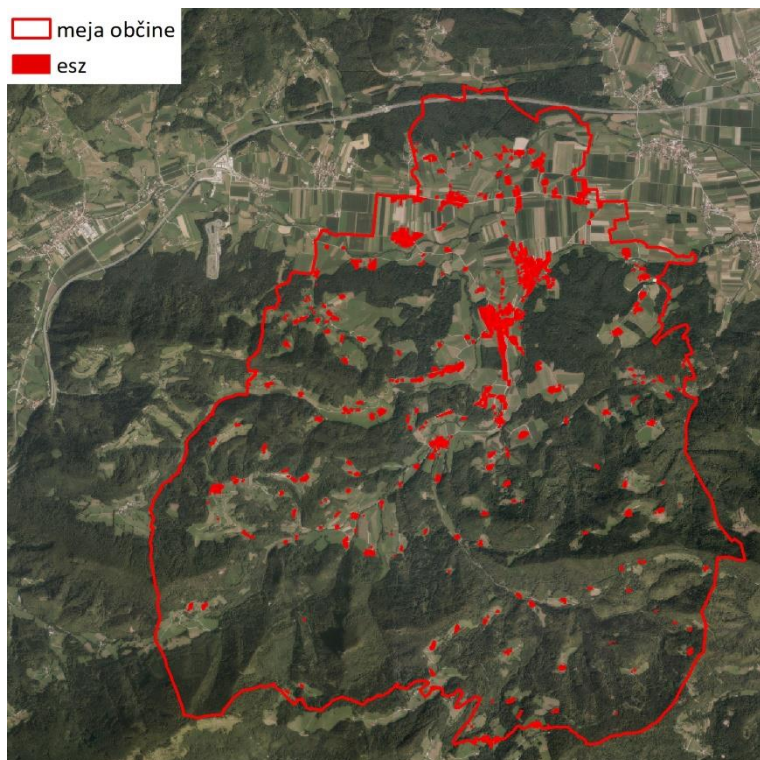


Slika 14: Območje državnega prostorskega načrta

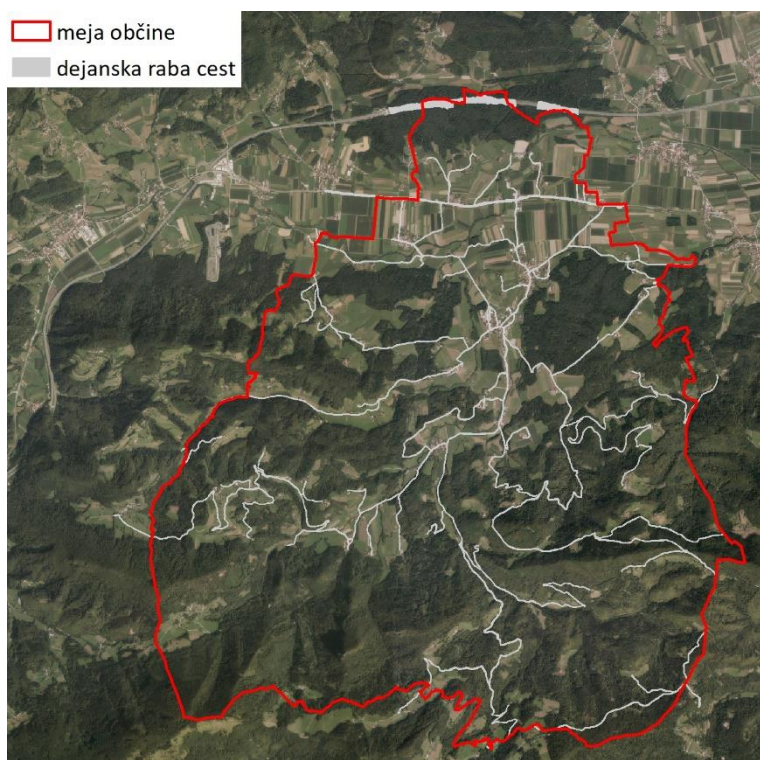
4.7 DODATNA IZLOČANJA - Izločitev pozidanih zemljišč, vodnih zemljišč in cest

Za potrebe dodatnega izločanja se uporabi:

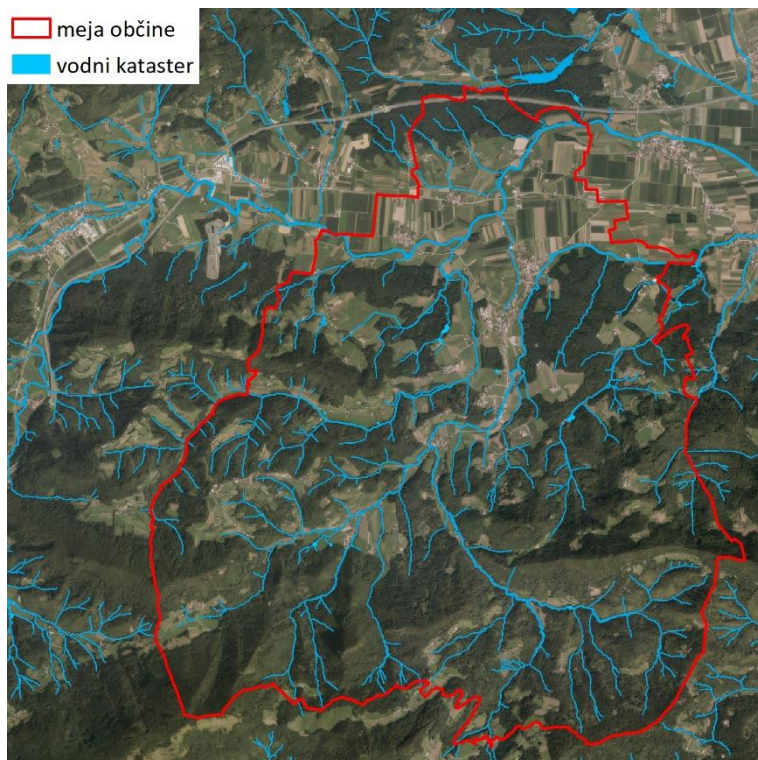
- podatke iz evidence stavbnih zemljišč,
- podatke iz dejanske rabe zemljišč javne cestne in železniške infrastrukture,
- podatke iz vodnega katastra ter
- podatke iz dejanske rabe gozdnih zemljišč.



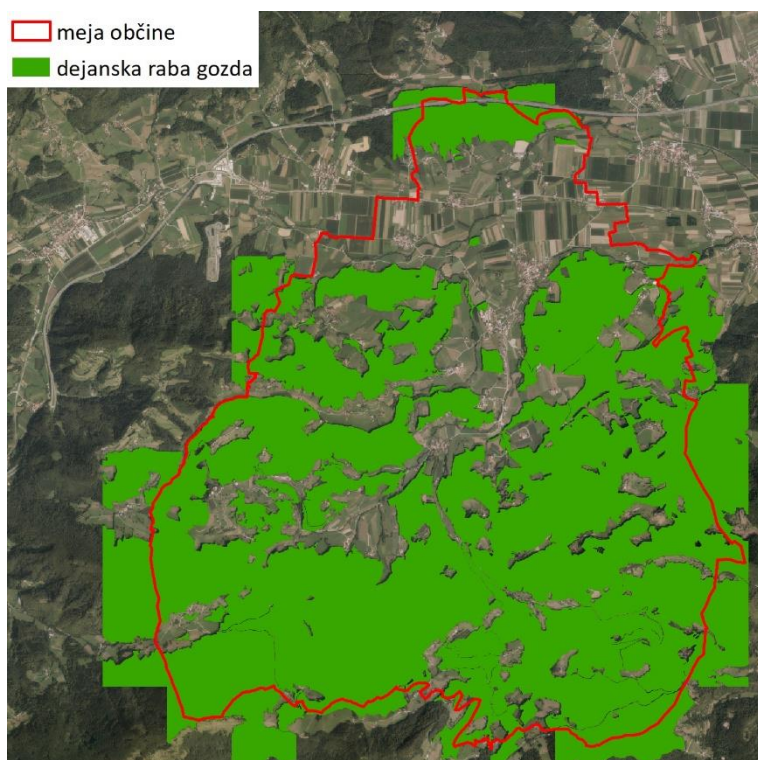
Slika 15: Grafični prikaz evidence stavbnih zemljišč



Slika 16: Dejanska raba zemljišč javne cestne infrastrukture



Slika 17: Grafični prikaz vodnega katastra



Slika 18: Grafični prikaz gozdnih zemljišč po dejanski rabi

Pozidana zemljišča iz evidence stavbnih zemljišč, ki so po namenski rabi kmetijska, se določijo kot podkategorija:

- TVKZp,
- OKZp.

Pozidana zemljišča iz dejanske rabe cestne in železniške infrastrukture, ki so po namenski rabi kmetijska, se določijo kot podkategorija:

- TVKZc,
- OKZc.

Vodna zemljišča, ki so po namenski rabi kmetijska, se določijo kot podkategorija:

- TVKZv,
- OKZv.

Gozdna zemljišča, ki so po namenski rabi kmetijska in so večja od 1ha, se določijo kot podkategorija:

- TVKZg,
- OKZg.

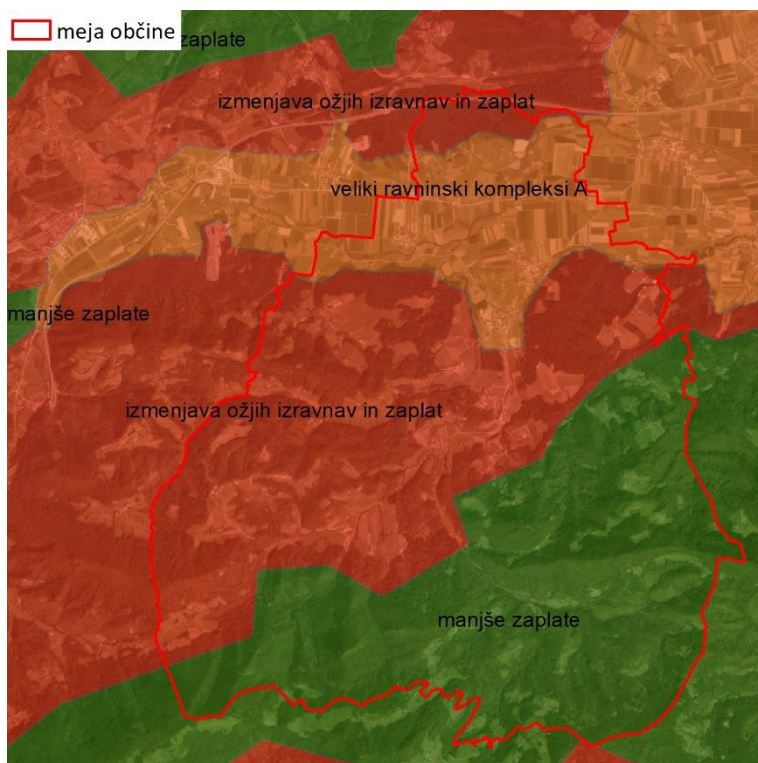
Pozidana zemljišča iz evidence stavbnih zemljišč, pozidana zemljišča iz dejanske rabe cestne in železniške infrastrukture, vodna zemljišča in gozdna zemljišča po dejanski rabi ter kmetijska po namenski, večja od 1 ha, se iz predloga drugih zemljišč potencialno primernih za kmetijstvo izloči.

4.8 Ročno oblikovanje območij

Zaokroževanje po strateških podtipih

Predlog območij trajno varovanih kmetijskih zemljišč se ob upoštevanju podtipov strateških območij za kmetijstvo in pridelavo hrane (iz predpisa, ki določa območja za kmetijstvo in pridelavo hrane, ki so strateškega pomena za Republiko Slovenijo), oblikuje z upoštevanjem usmeritev po posameznih podtipih, ki so zapisane spodaj v točkah a) do j).

Pred začetkom zaokroževanja preverimo mejo območja podtipa, znotraj katerega bomo zaokroževali, in strokovno presodimo, kje v naravi poteka meja območja podtipa. Presoja je potrebna, ker so bila območja podtipov strateških območij za kmetijstvo in pridelavo hrane zajeta v merilu 1: 500.000.



Slika 19: Strateški podtipi v občini Tabor

V občini Tabor se pojavijo trije strateški podtipi:

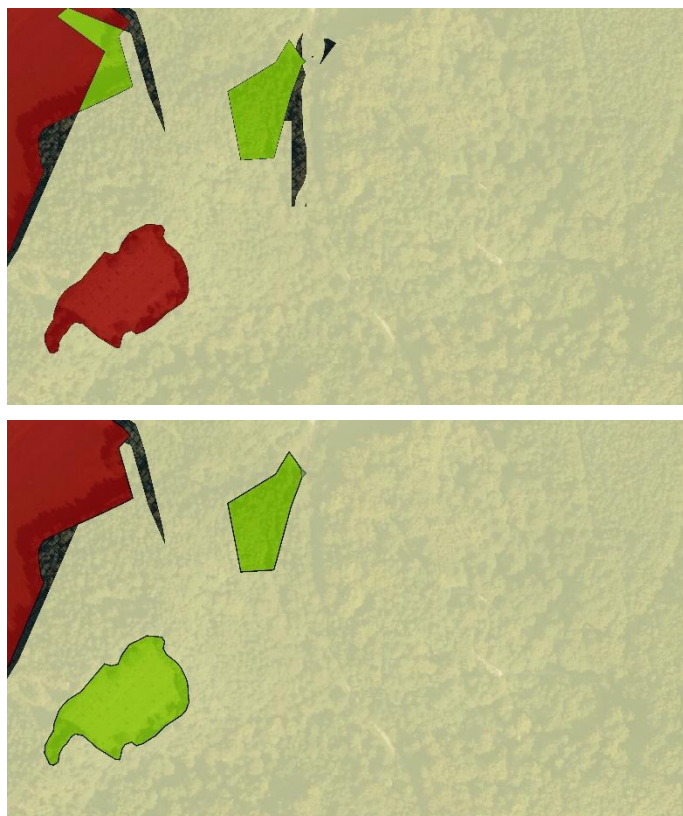
- veliki ravninski kompleksi A:
 - predlog območij trajno varovanih kmetijskih zemljišč se opredeli v največjem možnem obsegu;

- predlog območij trajno varovanih kmetijskih zemljišč se opredeli kot velike sklenjene površine, znotraj njih se ohranja tudi območja lokalno manjših bonitet, ki so posledica plitvosti in skeletnosti tal ter morebitnega zastajanja vode;
- izloča se večje gozdne zaplate, pomembne za ohranjanje krajinske oziroma biotske pestrosti.
- izmenjava ožjih izravnjav in zaplat:
 - predlog območij trajno varovanih kmetijskih zemljišč se določa kot vzdolžno sklenjene površine na dnu dolin ter kot večje sklope ali nadaljevanje sklenjenih kmetijskih površin, prednostno na reliefnih oziroma grebenskih izravnjavah;
 - kot predlog območij trajno varovanih kmetijskih zemljišč se določa tudi (sklenjene) vinogradniške in sadjarske lege (območja trajnih nasadov) na pobočjih, ne glede na slabšo boniteto in večjo strmino;
 - izogiba se erozijsko manj stabilnim območjem.
- manjše zaplate:
 - predlog območij trajno varovanih kmetijskih zemljišč se določa lokalno, v manjših zaplatah, na območjih višjih bonitet, prednostno na reliefnih izravnjavah (položnejših in prisojnih legah);
 - predlog območij trajno varovanih kmetijskih zemljišč se določa na območjih, ki so s prostorskimi akti opredeljena kot območja ohranjanja prepoznavne kulturne krajine;

Zaokroževanje glede na velikost poligona

Pri ročnem zaokroževanju se izločajo tudi območja, kjer je sklenjeni sklop TVKZ, manjši od 0,5 ha. Poligoni med pol in en hektar se dodatno presojuje, ali je smiselno, da ostanejo TVKZ.

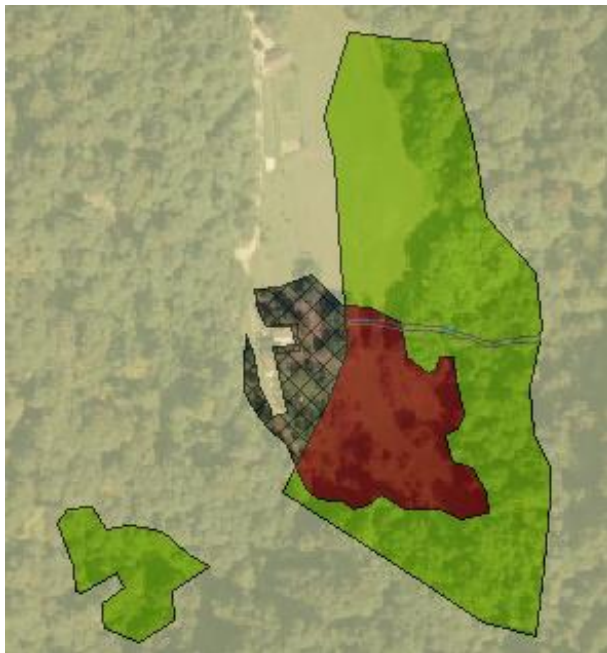
Pri odločitvah so bili bistveni podatek iz sloja skupnih bonitet, dejanske rabe kmetijskih zemljišč in velikosti.



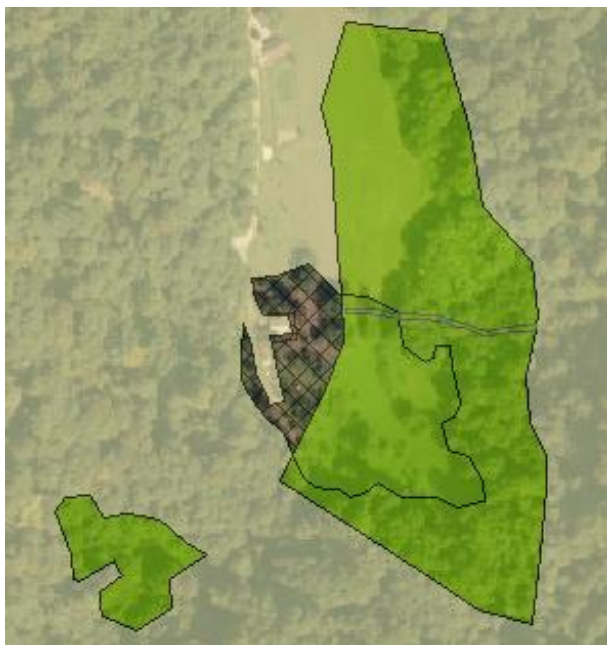
Slika 20: Primeri zaokroževanja glede na velikost poligona. Na prvi sliki je rezultat modela, na drugi pa rezultat po zaokroževanju. Poligon v levem spodnjem kotu je velik približno 0,5 ha in smo tako določili OKZ.

Zaokroževanje glede na pretežnost in boniteto

V primerih, ko so bili le posamezni manjši poligoni predloga TVKZ umeščeni med poligone predloga OKZ in je bil razlog za TVKZ zgolj ekstenzivni trajni nasad, boniteta in nagib terena pa nakazujejo na predlog OKZ, se je zaokrožilo v OKZ.



Slika 21: Primeri zaokroževanja glede na pretežnost in boniteto. Na prvi sliki je rezultat modela, na drugi pa rezultat po zaokroževanju. Del s predlogom TVKZ se je zaokrožilo v OKZ, ker gre na širšem območju za območje z nizko boniteto (26 bonitetnih točk) in v naklonu nad 25%.



Zaokroževanje glede na terenske ogledе in sondiranje

Zaradi razgibanega terena in določenih dilem glede zaokroževanja je bil 11. 4. 2022 izveden terenski ogled več lokacij v občini Tabor. Teren se je opravil v sestavi ekipe T. Kralj, A. Žnidarko, A. Žerak in P. Recko Novak.

Terenski ogledi so v splošnem potrdili stanje zemljišč kot izhaja iz podatkov o bonitetnih točkah po območjih enakih bonitet. Najboljša zemljišča so v severnem delu občine Tabor v Savinjski dolini, zelo dobra zemljišča so tudi v osrednjem delu občine Tabor, kjer je teren gričevnat. V južnem delu občine Tabor so zemljišča slabša, teren pa se strmo dviguje proti lokalnim hribom (Črni vrh, Krvavica, Kisovec).



Slika 22: Ogled terena v osrednjem delu občine Tabor.

Terenski ogledi izbranih primerov v S delu Občine Tabor so bili izvedeni z namenom preveritve, ali bi morda vendarle manjši sklopi kmetijskih zemljišč bili primerni za TVKZ. Ogled teh primerov je pokazal, da gre pretežno za preveč strme nagibe, tudi nadmorska višina je bila že relativno visoka (nad 700 m n. v.). V osrednjem delu Občine so bili na terenu ponekod ugotovljeni preveliki nagibi ali pa hidromorfna tla; v teh primerih se je določil ODZ. V večini primerov ogledalnih na terenu v osrednjem delu Občine Tabor pa je bil na terenu potrjen TVKZ.



Slika 23: Primer zaokroževanja v SV delu Občine Tabor, kjer gre za boniteto med 36 in 41 točk, v naravi pa so precejšnji nagibi, razgiban relief in otežena obdelava, zato se je določilo OKZ.



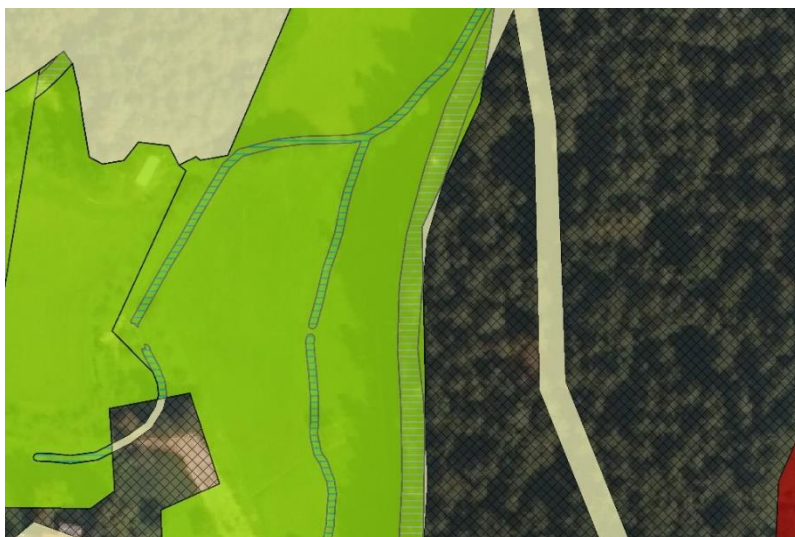
Slika 24:Primer ogleda območja na terenu



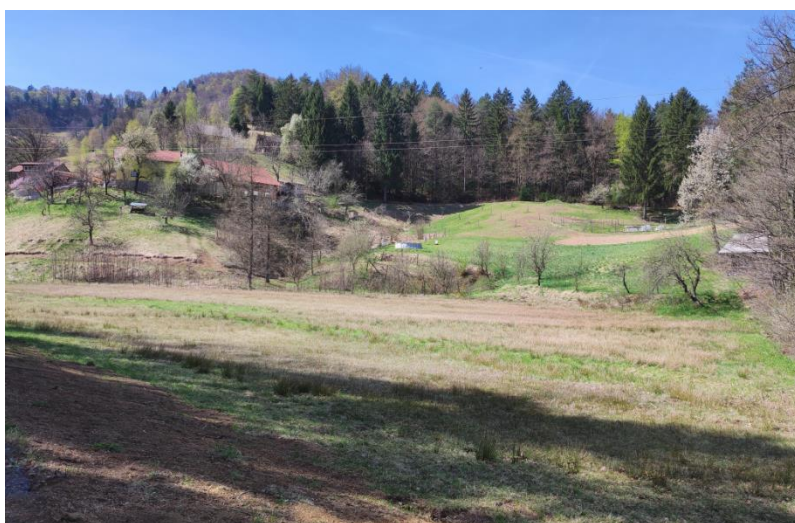
Slika 25:Primer zaokroževanja v osrednjem delu Občine Tabor, kjer gre za lokalno nižjo boniteto (20 točk), v naravi se je stanje potrdilo – gre za lokalno zelo strm teren nad ožjo dolino, zato se je določilo OKZ.



Slika 26:Primer ogleda območja na terenu



Slika 27:Primer zaokroževanja v osrednjem delu Občine Tabor, kjer so bila na terenu ugotovljena hidromorfna tla in določen OKZ.



Slika 28:Primer ogleda območja na terenu

4.9 Območja, potencialno primerna za kmetijstvo

Skladno s pravilnikom so bila območja, ki se izkazujejo za potencialno primerna za kmetijstvo ročno zaokroževana s smiselnim povzemanjem metodologije zaokroževanja predloga trajno varovanih kmetijskih zemljišč. Pri tem so bili vneseni dodatni kriteriji:

ZNOTRAJ NASELIJ – poligoni obkroženi z stavbnimi zemljišči:

- PPK do 0,5 ha se prekategoriizira v ODZ
- PPK med 0,5 in 1 ha se smiselno pregleda in oceni, ali ostane PPK
- PPK nad 1 ha načeloma ostane, razen v primeru npr. izrazito neustrezne oblike, ... (po kriterijih kot za OKZ)

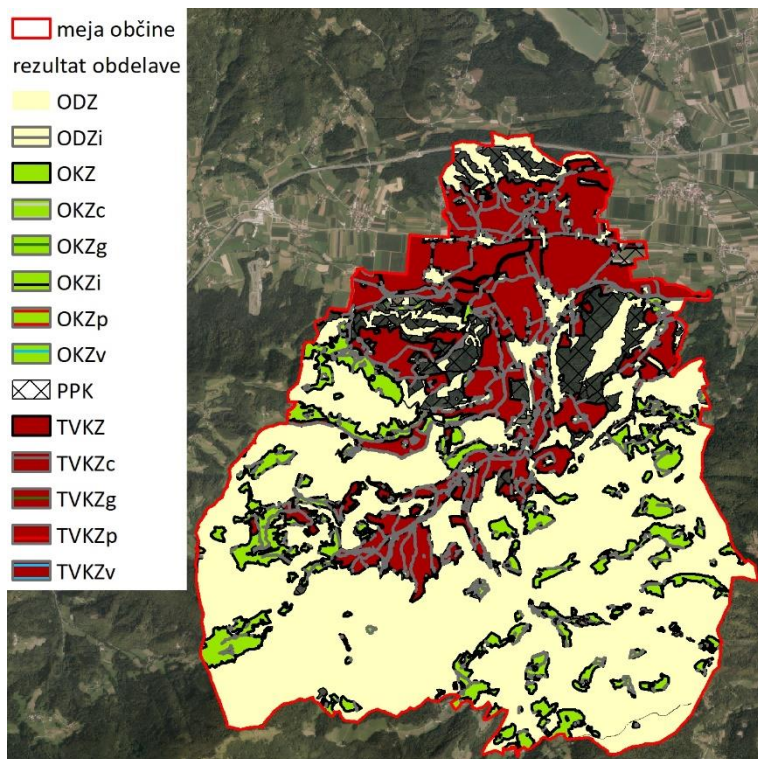
OB NASELIJ – poligoni na robu stavbnih zemljišč:

- če so smiselni in se nadaljujejo v kompleksna TVKZ, potem ostanejo PPK ne glede na velikost

V ODPRTEM PROSTORU

- PPK poligoni, ki so znotraj ODZ in ne mejijo na TVKZ ali OKZ ter so manjši od 1 ha, se prekategoriizirajo v ODZ

4.10 Rezultat po zaokroževanju



Slika 29: Grafični prikaz končne obdelave